

BÆREDYGTIGHEDS- REDEGØRELSE 2014



INDHOLDSFORTEGNELSE

1. Forord med ledelsens beretning	3
2. Stamoplysninger	4
3. Præsentation af virksomheden	5
4. Procesbeskrivelse	6
5. Virksomhedens værdier og politikker	6
6. Kortlægning	7
7. Kortlægning af miljø.....	9
7.1. Leverandørdialog	10
7.2. Produktsortiment og mængder	10
7.3. Råvarer og hjælpestoffer	10
7.4. Energiforbrug	12
7.5. Vandforbrug	14
7.6. Transport	15
7.7. Luftemissioner	15
7.8. Spildevand	18
7.9. Affald.....	19
7.10. Ekstern støj, vibrationer, støv og lugt.....	19
7.11. Risiko for driftsforstyrrelse	19
7.12. Jord og grundvandsforurening	20
7.13. Vurdering af miljø	20
8. Kortlægning af arbejdsmiljø	21
8.1 Beskrivelse af arbejdsmiljøorganisation	21
8.2 Arbejdstilsynets tilsyn med virksomheden	22
8.3 Arbejdsmiljøpåvirkninger og beskrivelse af anvendt metode	23
8.4. Fysiske forhold.....	23
8.5. Kemiske forhold	25
8.6. Støj og vibrationer.....	25
8.7. Ergonomiske forhold	26
8.8. Biologiske forhold.....	26
8.9. Kulde og varme.....	26
8.10. Risikoanalyse.....	27
8.11. Ulykker og nærved ulykker	27
8.12. Sygefravær	28
8.13. Psykisk arbejdsmiljø	28
8.14. Børn og unge	28
8.15. Leverandørdialog	28
8.16. Vurdering af Arbejdsmiljø.....	28
9. Kortlægning af socialt engagement.....	29
9.1. Baggrundsoplysninger	30
9.2. Udvikling, uddannelse og læring.....	34
9.3. Fastholdelse	37
9.4. Integration og ligestilling	38
9.5. Sundhedsfremme.....	39
9.6. Engagement i det omgivende samfund.....	39
9.7. Opmærksomhed på globale udfordringer	39
9.8. Vurdering af det sociale område	40
10. Samlet prioritering af de tre områder	40
11. Mål og handlingsplan for hele bæredygtighedsredegørelsen.....	40
11.1 Status handlingsplaner 2011 – 2013.....	40
11.2 Handlingsplaner 2014 - 2016.....	42

1. FORORD MED LEDELSENS BERETNING

På baggrund af 13 års tilknytning og samarbejde med Green Network kan vi for tredje gang rapportere om virksomhedens forhold i en bæredygtighedsredegørelse.

Vi har gennem alle årene været tildelt Green Networks diplom og flag, først for anerkendelse af vores miljøledelse og senere også for vores redegørelser for arbejdsmiljø og sociale engagement. Det er vores intention at bevare denne status med udfærdigelsen af denne redegørelse.

Tilknytningen til Green Network har været kilde til inspiration og vejledning i forhold til kortlægningen af virksomhedens forhold, og redegørelserne har vist sig egnede både som internt styringsværktøj og til formidling af virksomhedens aktiviteter til skoler, underleverandører og sponsorer.

Med denne redegørelse følges op på de kortlagte forhold og nøgletal, der blev redegjort for i 2011, og den indeholder nøgletal for kortlægningsperioden 2011-13 samt den forrige kortlægning, der omfatter perioden 2008-10.

I bæredygtighedsredegørelsen 2011 blev formuleret 10 mål som vi forventede at realisere indenfor en 3-årig periode, indenfor kategorierne miljø, arbejdsmiljø og socialt engagement. Heraf er de 6 mål nået tilfredsstillende og to mål nået delvist. Men især på miljødelen hvor målene var at reducere vores energiforbrug væsentligt, er tingene ikke lykkedes. Til dels nok fordi målene var for ambitiøse, men også fordi løsningerne har vist sig fejlslagne. I den forbindelse må vi desværre konstatere at den rådgivning og de tekniske installationer som vi især har købt af firmaet TREFOR har vist sig at være rigtig dårlige.

Selvom der faktisk er installeret adskillige varmepumper og ventilations genveksmaskiner skal den manglende reduktion i energiforbruget også ses i lyset af at Givskud Zoo i 2012-13 har udvidet med det største byggeprojekt nogensinde. Hele vores eksisterende byggemasse omkring skoletjenesten og fuglegården er blevet suppleret med det første og største egentlige tropehus i Givskud Zoo. Anlægget er bygget til verdens største odder, den Brasilianske kæmpeodder. Da odderen er et vanddyr har dette anlæg også to store bassinfiltreringssystemer. En helt ny teknologi som Givskud Zoo ikke tidligere har benyttet sig af. Generelt ligger vores masterplan fra 2004 op til at vi generelt ikke laver anlæg med et højt energikrav.

Det betyder også at energiforbruget fremadrettet har det allerstørste fokus i Givskud zoos handlingsplaner. Det er et område hvor der stadig er meget store besparelser og miljømæssige konsekvenser på spil.

Givskud Zoo har også i den forløbne periode arbejdet intenst med alternative løsninger såsom solpaneler og i særdeleshed, geotermisk varme. Ved et tilfælde viste en resultatløs olieborning lige syd for Givskud Zoo i 2011 et meget stort potentiale for indvinding af geotermisk varme i området. Indtil videre det største kendte geotermiske lag i Danmark.

Det amerikanske olieeftersøgningsfirma GMT som udførte olieborningen forsøgte at gøre opmærksom på potentialet, men ingen viste interesse. I et forsøg på at holde processen i gang søgte Givskud Zoo tilladelse i Energistyrelsen til at fortsætte den videre efterforskning.

I et tæt samarbejde med de lokale fjernvarmeselskaber blev der udarbejdet en rapport over det geotermiske potentiale og afsætningspotentialet. Begge dele var overordentlig positive, men da næste fase af projektet involverede meget store investeringer lykkedes det ikke at komme videre. Givskud Zoo har derfor primo 2014 afleveret licensen tilbage til Energistyrelsen.

Perioden 2011-13 har været en fortsættelse af kriseårene 2009-10 for turistbranchen. Der er ingen tegn på opsving i sigte og der har været et kontinuerligt fald af udenlandske gæster blandt de besøgende. Det betyder at fokus på gæsteservice og kravene til servicefaciliteter og personaleorganisation er stigende. I slutning af 2013 er der endvidere for første gang i Givskud Zoos historie foretaget nedskæringer i personalet.

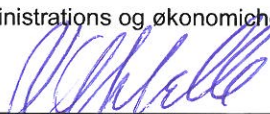
Alligevel bød perioden på en rekordhøj tilfredshed blandt medarbejderne og den højeste genansættelsesprocent blandt de sæsonansatte overhovedet. Ledelsen arbejder konstant med en række analyseredskaber for at måle medarbejdertilfredsheden og en række tiltag for at forbedre arbejdsforholdene. En af de vigtigste komponenter i denne tilfredshed blandt medarbejderne skyldes vores Arbejdsmiljøorganisation, AMO udvalget. Med dygtige og engagerede medarbejdere fra alle afdelinger er det formentlig en af virksomhedens bedst fungerende udvalg. AMO udvalget fungerer endvidere som samarbejdsudvalg og det kan konstateres at der ikke har været rejst en eneste samarbejdsproblematik i redegørelsesperioden.

Givskud Zoo er i sagens natur en virksomhed med et globalt perspektiv idet vores produkt er dyr fra hele verden og vore kunder i princippet også er det. Den vilde natur er overalt hårdt presset af mennesket og behøver effektiv og kontant hjælp hvis den skal bevares. Samtidig har Givskud Zoo platformen hvor vi kan forklare dette for mennesker som i sidste ende nødvendigvis er en del af løsningen på problemet.

En af periodens helt store fokusområder har været konflikt og krisehåndtering som følge af et stigende antal aggressive gæster. En række kurser og procedurebeskrivelser har nu givet os et redskab til at imødegå dette problem. Det kræver selvfølgelig kontinuerlig kursusaktivitet og udvikling. Som noget nyt har størstedelen af personalet, inklusiv de sæsonansatte, gennemgået en personprofilanalyse der er med til at give dem forståelse for deres egen reaktion i kritiske situationer.

Givskud Zoo har i perioden støttet internationale naturbevarelsesprojekter efter bedste evne og vil i årene fremover udvide denne støtte. Foruden muligheden for at få billig CO2 frit energi anses projektet med efterforskning af termisk energi også at være en aktivitet der i høj grad var rettet mod omgivelserne. I alt har Givskud Zoo investeret op imod en kvart million i efterforskningen. I et projekt med så stort et potentiale at det geotermiske anlæg formentlig kunne levere den samlede årsforbrug af energi i Givskud Zoo på blot 8 timer. Projektet blev ikke til noget i første omgang, men varmen forsvinder ingen steder hen og når målsætningerne for de nationale og kommunale energiplaner om nogle år bliver endnu mere presset er man nødt til at se på projektet igen.

Vi er i gang med at opdatere masterplanen for Givskud Zoo i et samarbejde med den internationalt kendte arkitekt Bjarke Ingels. Bæredygtighed og dermed denne redegørelse er et centralt redskab i denne proces. Det er vigtigt at sikre, at miljø, arbejdsmiljø og social engagement prioriteres højt, når kommende projekter igangsættes. Ledelsen forventer derfor at der igen udarbejdes en bæredygtighedsredegørelse i 2017. Bæredygtighedsredegørelsen er offentligt tilgængelig på Givskud Zoos hjemmeside.

17/3-14	
Dato	Torben Lund Administrations og økonomichef
15-3-14	
Dato	Richard Østerballe Direktør

2. STAMOPLYSNINGER

Navn:	DSI Givskud Zoo
Adresse:	Løveparkvej 3, Givskud, 7323 Give
Telefon:	75 73 02 22
E-mail:	info@givskudzoo.dk
Web-sted:	www.givskudzoo.dk
CVR-nummer:	75-31-82-19
P-nummer:	1002456706
Antal ansatte (2013):	209 (51 fastansatte, 158 tidsbegrænsede ansatte), i alt 72,6 årsværk
Regnskabsperiode:	1. januar 2011 – 31. december 2013
Direktør:	Richard Østerballe, cand. scient. biol.
Ansvarlig miljøredegørelse:	Richard Østerballe, direktør og zoo-chef
Ansvarlig arbejdsmiljøredegørelse:	Richard Østerballe, direktør og zoo-chef
Ansvarlig for social redegørelse:	Torben Lund, økonomi og administrationschef
Miljøgodkendelser:	Miljøgodkendelse til forlystelsespark den 13. juni 2002
Spildevandstilladelser:	Tilladelse til etablering af pilevegetationsfilter den 14. maj 2002
Miljøtilsynsmyndighed:	Natur- og miljøforvaltningen, Vejle Kommune

3. PRÆSENTATION AF VIRKSOMHEDEN

Givskud Zoo er en safaripark med cirka 700 dyr fordelt på 70 arter. Virksomheden råder over 120 hektar jord, hvoraf omtrent halvdelen anvendes til zoologiske anlæg. De øvrige arealer består af ca. 25 hektar skov- og naturområder, mens resten drives som landbrugsjord.

Givskud Zoo er en ikke-profigterende, selvejende institution. Da parken blev åbnet i 1969, var det som privatejet virksomhed under navnet "Løveparken". Den blev i 1983 købt af Givskud Zoo, der i første omgang kun opnåede rettighederne til at drive zoologiske anlæg og i en årrække ikke havde andre indtægtsmuligheder end salg af entrebilletter, guidekataloger og forpagtningsafgifter fra salgssteder.

I 2001 blev cafeteriaet beliggende umiddelbar ved indgangen til parken, købt af Givskud Zoo, og fra 2002 åbnedes der således mulighed for at udvide aktiviteterne med cafeteria-drift i ZoOasen. Igen i 2007 kunne Givskud Zoo udvide salgsaktiviteterne, da udløb nemlig forpagtningsaftalerne for de to souvenirkiosker samt et madsted i parken. Senere samme år forpagtedes Givskud Vandrerhjem, der er beliggende tæt ved parkens indgang.

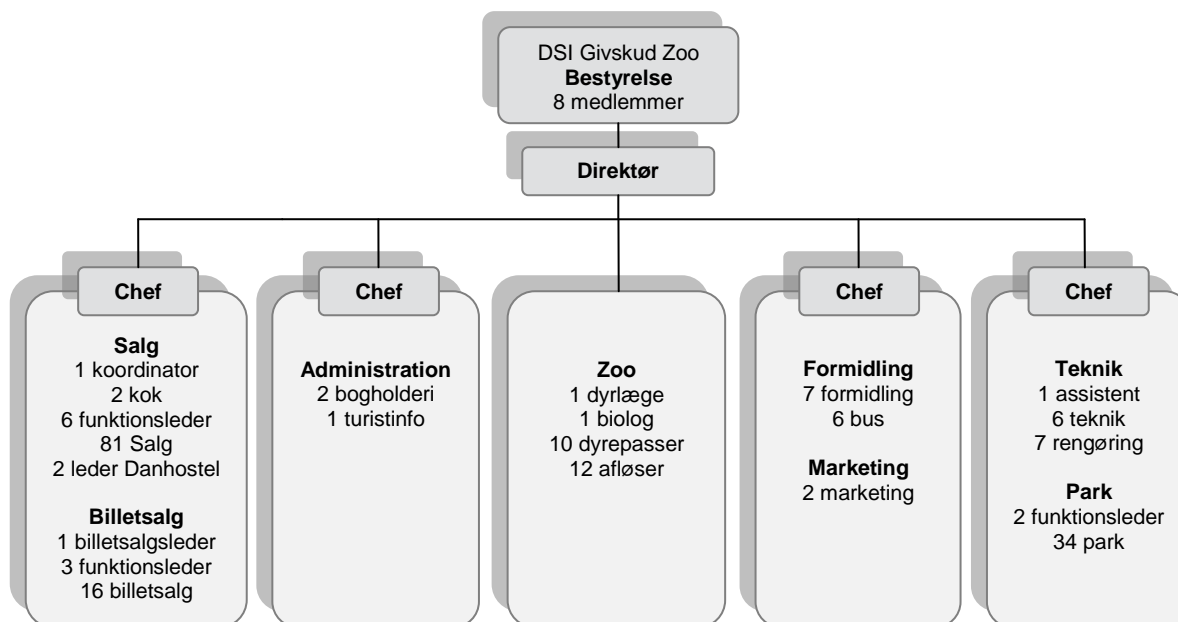
Fremlidige muligheder for udvidelse af anlæg og dyrkelse af foder blev sikret i 2009, hvor Givskud Zoo opkøbte et areal med tilhørende bygninger, der støder op til parken jorder.

I alle årene Givskud Zoo har eksisteret, har besøgstallet ligget på 300.000 til 350.000 gæster årligt, med få undtagelser, hvor parken et år blev besøgt af kun 240.000 gæster og overgået et år med 440.000 gæster.

Givskud Zoos øverste ledelse består af en ulønnet bestyrelse på 8 medlemmer. Bestyrelsen omfatter medlemmer udpeget af henholdsvis Advokatrådet, Vejle Kommune, Syddansk Universitet, Regionsrådet, Syddansk Turisme, medarbejderne i Givskud Zoo samt to ad hoc medlemmer udpeget af bestyrelsen.

Det overordnede ansvar for parkens drift varetages af direktøren, der også er chef for zoo-afdelingen.

GIVSKUD ZOOS ORGANISATIONSPLAN
(medarbejdere 2013)



Kommentar:

Det samlede antal ansatte i 2013 udgjorde 209 personer, hvoraf 51 personer var ansat ved årets udgang. Den samlede arbejdsmængde i 2013 svarer til 72,6 årsværk, heraf er 38 årsværk fastansatte.

4. PROCESBESKRIVELSE

Givskud Zoos første kortlægning og rapportering af miljøforhold blev gennemført i 2001 i samarbejde med Green Networks konsulent og miljøforvaltningen i Give Kommune.

I 2005 deltog medarbejdere i Givskud Zoo i en række workshops om arbejdsmiljø afholdt af Green Network, hvilket resulterede i, at virksomheden samme år fik kortlagt og udarbejdet en redegørelse for væsentlige arbejdsmiljøforhold i parken.

Efterfølgende blev der i 2006 truffet aftale om udarbejdelsen af en social redegørelse med bistand af Vejle Kommunes proceskonsulent. Et samarbejde, der kom til at omfatte et stort antal af parkens fastansatte, idet det blev besluttet, at kortlægningen, udover de obligatoriske, skulle omfatte punkter, der blev anset som væsentlige af medarbejderne. I efteråret 2006 var kortlægningen af social engagement gennemført, og en redegørelse kunne sendes til godkendelse hos Green Network.

Da kortlægningen af virksomhedens forhold nu dækkede både miljø, arbejdsmiljø og social engagement, var det naturligt at udarbejde en samlet redegørelse, og Givskud Zoo fik således i 2008 godkendt den første bæredygtighedsredegørelse.

Bæredygtighedsredegørelsen er udarbejdet på grundlag af Green Networks manualer til udarbejdelse af redegørelse for henholdsvis miljø, arbejdsmiljø og social engagement. Redegørelsens indhold præsenteres i henhold til Green Networks skabelon for bæredygtighedsredegørelser.

Ledelsen i Givskud Zoo gør årligt status på handlingsplaner.

5. VIRKSOMHEDENS VÆRDIER OG POLITIKKER

Miljøpolitik

Givskud Zoos miljøpolitik formidles til alle medarbejdere gennem personalehåndbogen.

Miljøpolitik

Givskud Zoos målsætning er, at vi opfylder vores tre formålsparagraffer, formidling, forskning og bevaring med et minimalt ressourceforbrug og med minimal negativ miljøpåvirkning.

Dyreparken skal for gæster og medarbejdere fremstå som et stykke natur, hvor naturens balance påvirkes mindst muligt.

Fokusområder

Med udgangspunkt i vores miljøpolitik, vil Givskud Zoo styrke indsatsen på følgende områder:

Parkens affald skal i videst mulig omfang indgå i et naturligt kredsløb.

Gæster og underleverandører skal bekendtgøres med vores miljøpolitik.

Nedbringelse af global påvirkning ved minimering af energiforbruget.

Indkøb og forbrug skal ske med henblik på at ressourcer udnyttes optimalt.

Arbejdsmiljøpolitik

Givskud Zoos arbejdsmiljøpolitik formidles til alle medarbejdere gennem personalehåndbogen.

Arbejdsmiljøpolitik

Givskud Zoos målsætning er, at al arbejde udføres på en sikker- og sundhedsmæssig forsvarlig måde, der til enhver tid lever op til gældende lovgivning.

Forbedringer og forebyggelse på arbejdsmiljøområdet skal ske gennem information og samarbejde, således at alle medarbejdere i Givskud Zoo, er bevidste om deres medvirken til at sikre et godt og sikkert arbejdsmiljø.

AMO-udvalget udarbejder på årsplan målsætninger for virksomhedens arbejdsmiljø.

Fokusområder

Med udgangspunkt i vores arbejdsmiljøpolitik, har Givskud Zoo valgt at fokusere på følgende mål:

At der ved ny- og ombygninger af anlæg i parken, allerede i planlægningsfasen, indgår og prioriteres hensyn til arbejdsmiljøet.

At man til stadighed arbejder på at forebygge belastninger i arbejdsmiljøet, med henblik på at formindske risici, reducere arbejdsskader og arbejdsbetingede lidelser.

At begrænse/reducere forbruget af sundhedsskadelige stoffer og materialer.

Vedvarende at motivere samtlige medarbejderne til dialog og samarbejde for at fremme arbejdsmiljøet.

Værdier og visioner for det sociale engagement

Givskud Zoos primære formål er at skabe fascination og forståelse for den biologiske verden og at skabe engagement og motivation til at bevare denne verdens biodiversitet.

Formålet er desuden at være en rekreativ og serviceminded turistattraktion.

I DAZA's (Danish Association of Zoological Gardens and Aquaria) etiske regler fra 2005 er følgende formulering indeholdt i formålsparagraffen: "Det zoologiske anlæg skal drives på videnskabeligt grundlag og virke til fremme af formidling af kendskabet til vilde dyr og deres bevarelse samt til støtte for undervisning, videnskabeligt arbejde og naturbevarelse".

I Givskud Zoo anvendes disse formål i planlægnings- og beslutningsprocesser i følgende prioriterede rækkefølge: Formidling > Bevaring > Forskning.

Under udarbejdelse af et servicekoncept i et samarbejde med alle medarbejdergrupper blev formålet udmøntet i følgende kerneværdier for medarbejdere og gæster:

En vild god dag
En naturlig balance
Et ægte engagement

Givskud Zoos værdier og visioner for det sociale engagement er formidlet til alle medarbejdere gennem personalehåndbogen, hvor det udtrykkes med følgende nøgleord:

Tryghed
Rummelighed
Personlig udvikling
Arbejdsglæde

Vision for det sociale engagement

Det er intentionen, at kerneværdierne skal "opleves" af den enkelte medarbejder og at optimere medarbejdernes arbejdsvilkår. Holdningen er, at mål og handlingsplaner for Givskud Zoos sociale engagement skal bidrage til høj grad af engagement og størst mulig arbejdsglæde for alle medarbejdere.

6. KORTLÆGNING

Kortlægningen i denne redegørelse omfatter miljø, arbejdsmiljø og social engagement for alle virksomhedens aktiviteter og medarbejdere med undtagelse af:

- Forbrug af råvarer og hjælpestoffer i salgsafdelingen.
- Forbrugstal for parcelhus tilknyttet Danhostel Givskud Zoo (er udlejet som privatbolig).

Kortlægningen er gennemført på grundlag af løbende registreringer, der varetages i bogholderiet, billetsalget, formidlings- og marketingsafdelingen, teknisk afdeling samt i arbejdsmiljøudvalget.

I afsnit 8. Arbejdsmiljø og afsnit 9. Social engagement grupperes medarbejderne i fire arbejdsområder. Grupperingen er foretaget ud fra de aktuelle arbejdsbetingelser/væsentlige arbejdsmiljøforhold, der er gældende for medarbejderne, og er altså ikke identisk med virksomhedens organisatoriske opbygning.

I afsnit 9. Social engagement opdeles medarbejderne i yderligere to grupper, således at nøgletal omfatter henholdsvis fastansatte og sæson-/tidsbegrænsede ansatte.

Der anvendes følgende betegnelser for parkens arbejdsområder:

- Kontor (administration, billetsalg, formidling og marketing)
- Zoo (zoo (dyr) og teknik (grønne områder, bygninger og materiel))
- Salg (Danhostel Givskud Zoo, ZoOasen og parkens kiosker)
- Park (vagt, bus og rengøring)

Nøgletal for miljø og social engagement fremgår af redegørelsen i form af en årlig status over en 6-årig periode, således at udviklingen for to hele regnskabsperioder (aktuelle samt den foregående) kan sammenlignes.

Kortlægning af arbejdsmiljøet er hovedsageligt udført som en statusopgørelse pr. 31. december 2013 med supplerende tekst, der beskriver forholdene i perioden 2011 - 2013.

Hvis der er ændrede betingelser eller påfaldende afvigelser i forbindelse med præsentation af nøgletal, kommenteres dette i en tilknyttet tekstboks.

7. KORTLÆGNING AF MILJØ

Kortlægning af miljøforhold er udarbejdet på grundlag registreringer i bogholderi, billetsalg, formidlings- og marketingsafdeling samt teknisk afdeling.

I det omfang der er monteret forbrugsmålere på brugssteder/lokaliteter for henholdsvis el, vand og gas aflæses og registreres disse ved udgangen af hver måned. Øvrige forbrugstal registreres i forbindelse med bogholderiets håndtering af fakturaer samt indhentes via underleverandørers årsopgørelser. Aktuell kilde for nøgletal angives i forbindelse med de enkelte forhold.

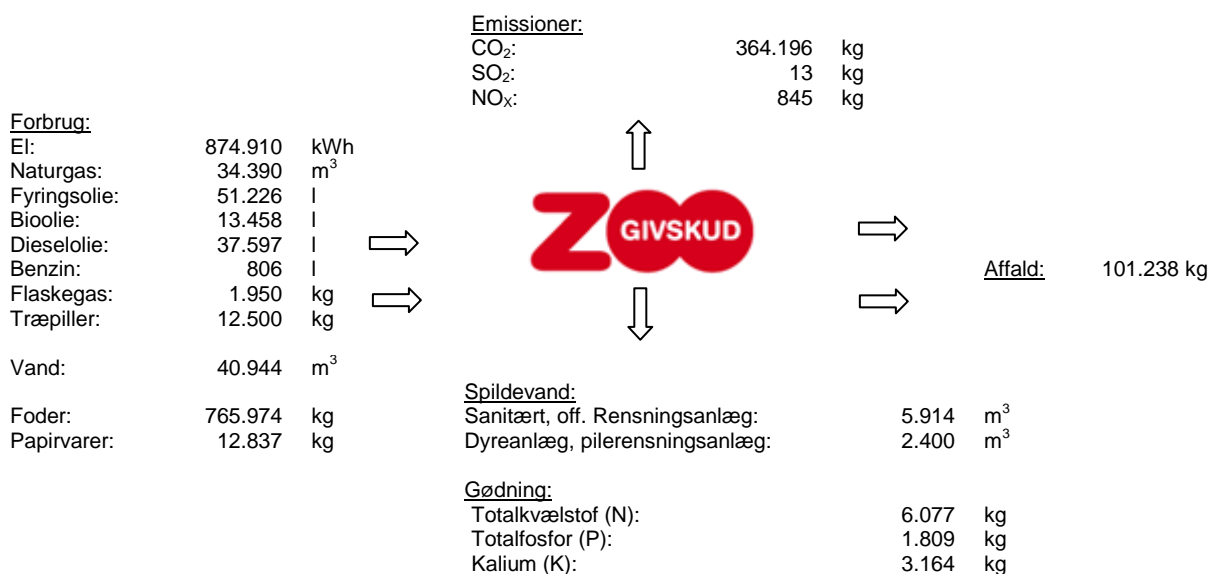
Det korrigerede energiforbrug til opvarmning er beregnet på grundlag af årets samlede graddage. Kilde: DMI, Region Østjylland (graddagenormal: 3458).

I de forudgående redegørelser er anvendt graddage iht. DMI, Billund Lufthavn (graddagenormal: 3435) og nøgletallene for kortlægningsperioden 2008-2010 er derfor tilrettet det nye graddagegrundlag i denne redegørelse.

Key2Greens vejledninger for omregningsfaktorer og nøgletal for emissioner er anvendt.

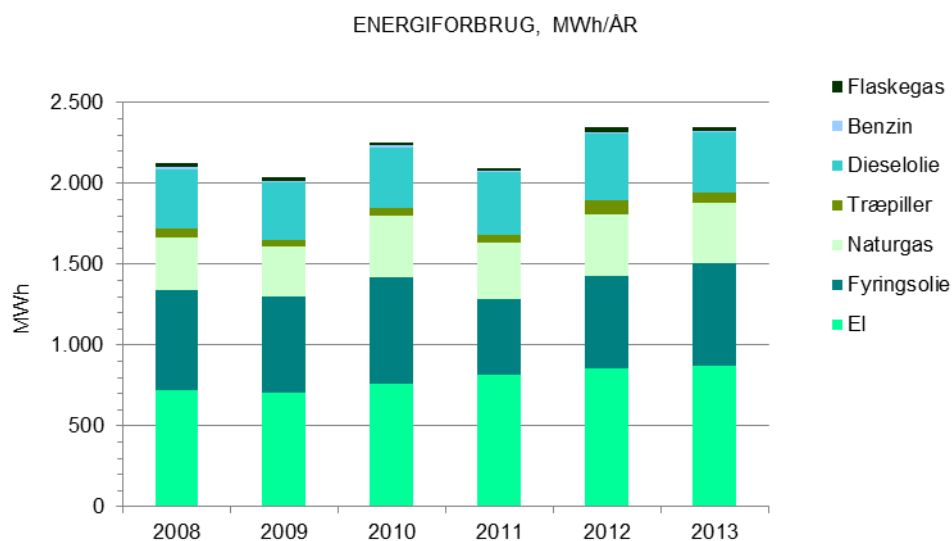
Væsentlige miljøforhold

Givskud Zoos kortlægning af miljøforhold omfatter væsentlige miljøparametre i forhold til forbrug, affald og skadelige udledninger til miljøet. Omfang samt nøgletal for 2013 fremgår af efterfølgende figur.



Samlede energiforbrug

Givskud Zoos samlede energiforbrug i MWh fremgår af det efterfølgende diagram, der viser udviklingen over de seneste 6 år. Detaljeret kortlægning af energiforbrug kan ses under punkt 7.4, Energiforbrug.



7.1. Leverandørdialog

Givskud Zoo har formuleret en procedure for håndtering af fremmede håndværkere/virksomheder, der udfører arbejde på virksomheden. Den skal sikre, at fremmede håndværkere/virksomheder får tilstrækkelig information om parkens forhold og omfatter udlevering af instruktionen "Retningslinjer for eksterne håndværkere".

7.2. Produktsortiment og mængder

Givskud Zoo indkøber souvenirs til videresalg fra parkens kiosker. De er ikke omfattet af kortlægningen.

7.3. Råvarer og hjælpestoffer

Kortlægningen omfatter væsentlige forbrug af råvarer og hjælpestoffer, der indgår i parkens drift og vedligeholdelse.

Dyrefoder

Opgørelsen af foderforbrug omfatter indkøbt foder samt foder fra parkens egne markarealer

Opgørelsen af indkøbte varer er baseret på henholdsvis bogholderiets indkøbsregistreringer og underleverandørers årsopgørelser. Indkøb til lager umiddelbar før årsskifte kan være årsag til mindre uoverensstemmelser i forhold til årets reelle forbrug.

Der høstes pil til dyrefoder fra parkens pilerensningsanlæg. Pilen høstes løbende efter behov og den angivne mængde er derfor skønnet.

FODERFORBRUG, KG/ÅR	2008	2009	2010	2011	2012	2013
Kød	30.832	33.393	26.928	33.381	47.485	45.875
Kød, økologisk	7.700	7.980	6.510	6.480	7.290	7.290
Æg, økologisk	238	140	140	215	408	176
Frugt/grøntsager	79.683	81.235	87.109	74.288	72.371	82.201
Frugt/grøntsager, økologisk	0	0	0	0	93	687
Korn/frø, ubehandlet	8.687	5.928	14.302	36.330	36.804	36.902
Vitaminer og mineraler	8.929	6.035	5.823	6.420	5.300	6.437
Foderstoffer, behandlet	166.602	182.925	180.773	135.000	127.530	141.657
Hø/halm/ensilage/wraphø	367.106	383.755	385.968	366.886	372.575	394.750
Pil	70.000	70.000	70.000	50.000	50.000	50.000
Fodermængde i alt, kg/år	739.777	771.391	777.553	708.999	719.855	765.974

Gødning

Landbrugsarealer tilføres næringsstoffer i form af komposteret staldgødning fra parkens dyrehold og suppleres med kunstgødning. 24 hektar græsarealer anvendes til dyrkning af dyrefoder (nyslået græs og wrapphø) og 24 hektar anvendes til afgræsning.

Den efterfølgende opgørelse for udledte næringsstoffer er baseret på henholdsvis bogholderiets indkøbsregistreringer for kunstgødning, samt underleverandørs (maskinstation) opgørelse af spredt komposteret staldgødning.

Næringsindholdet i komposteret staldgødning er beregnet på grundlag af analyserapporter udført af Eurofins. Den beregnede tilladte udledning pr. år er baseret på Givskud Zoos miljøgodkendelse og Plantedirektoratets normer.

UDLEDTE NÆRINGSSTOFFER PÅ GRÆSAREALER, KG/ÅR	Tilladt/år	2008	2009	2010	2011	2012	2013
Totalkvælstof (N), kg							
Komposteret staldgødning		3.886	2.070	2.772	2.085	1.214	3.432
Kunstgødning		2.256	3.362	3.682	3.884	3.119	2.645
Totalkvælstof (N), kg i alt:	6.136	6.142	5.432	6.454	5.969	4.333	6.077
Totalfosfor (P), kg							
Komposteret staldgødning		1.766	941	1.260	948	552	1.560
Kunstgødning		260	406	459	470	388	249
Totalfosfor (P), kg i alt:	1.008	2.026	1.347	1.719	1.418	940	1.809
Kalium (K), kg							
Komposteret staldgødning		2.544	1.355	1.814	1.365	794	2.246
Kunstgødning		967	1.505	1.769	1.739	1.585	918
Kalium (K), kg i alt:	7.200	3.511	2.860	3.583	3.104	2.379	3.164

Kommentar:

2008-2010: Tilførte næringsstoffer fra kunstgødning er reguleret i forhold til tidligere kortlægning, idet der ved en fejl ikke var taget højde for, at der var anvendt en mindre mængde kunstgødning med anden indholdsfordeling.

2012: I samarbejde med den økologiske landmand Knud Ross Sørensen er påbegyndt en omlægning af dyrkede græsarealer i henhold til de økologiske principper. De omlagte marker bliver ikke tilføjet kunstgødning.

Papir

Væsentligste forbrug af papir vedrører formidling og markedsføring (brochurer), administration samt i parkens toiletbygninger.

Opgørelsen af papirforbrug er baseret på det enkelte års produktion af brochurer, foldere m.m. samt bogholderiets indkøbsregistreringer af kopipapir og toiletpapir.

PAPIRFORBRUG, KG/ÅR	2008	2009	2010	2011	2012	2013
Brochurer	9.204	7.119	10.260	4.047	3.637	3.134
Kopipapir m.m.	675	746	675	1.027	730	573
Toiletpapir	7.020	4.002	2.666	5.638	6.156	9.130
Papirforbrug, kg i alt	16.899	11.867	13.601	10.712	10.523	12.837

Kommentar:

2008-2010: Papirforbruget til brochurer omfatter en bog til salg "Safariguide" (405 g/stk.).

2011-2012: Ingen produktion af "Safariguide". Desuden reduceres mængden af strøfoldere og parkguide med henblik på at minimere spild (overskud ved årets udgang).

2012: Strøfoldere ændrer format og reduceres til 10 g/stk. (tidligere årgange vejede 18 g/stk.).

2013: "Safariguide" produceres igen; men reduceret til et hæfte (44 g/stk.).

Hjælpestoffer

Der anvendes ikke sprøjtegifte i parken eller på de tilhørende landbrugsarealer. Kemikalier anvendes kun i det omfang, det er påkrævet for at vedligeholde bygninger, park og materiel (rengøring, maling, smøremidler o. lign.). Der foretages ingen registrering af forbrugsmængde af disse hjælpestoffer; men de er omfattet af vores kemikaliestyre og er således kortlagt under arbejdsmiljø pkt. 8.5, kemiske forhold.

De 13 miljøfarlige stoffer, der fremgår af kortlægningen, er henholdsvis fyringsolie, dieselolie, rensbenzin, mineralsk terpentin, Motomix 2T, Loctite (affedtning/rens), Galvex Spray, vulkaniseringsvæske, kontaktklim, imprægneringsspray, kobbersulfat (foderiblanding), Trinol Fosforbrinte og Trinol 810.

7.4. Energiforbrug

Elforbrug

Elforbrug aflæses på forbrugsmålere ved udgangen af hver måned. Aflæsningerne udføres på Givskud Zoos hovedmålere samt på bimålere installeret på de enkelte brugssteder/lokaliteter.

ELFORBRUG, kWh/ÅR	2008	2009	2010	2011	2012	2013
64 Administration/billetsalg	16.166	14.807	15.647	19.484	20.819	22.998
78 First Stop (kiosk P1)	5.909	6.423	3.949	4.353	6.108	4.663
79 Safarishoppen (kiosk P3)	39.040	41.471	40.246	42.993	35.869	35.549
80 Safarigrillen	63.124	58.790	60.113	59.662	61.884	61.920
82 Pitstop (kiosk P3)	-	-	-	14.101	16.298	13.547
Striben (pølsevogn P2)	3.236	5.214	3.506	5.281	6.214	4.455
201 ZoOasen (cafeteria)	94.031	85.219	106.551	127.114	127.990	135.956
301 Danhostel Givskud Zoo	42.433	38.841	38.629	33.555	35.326	32.700
Drift af parken	459.751	450.565	494.145	513.070	544.069	562.622
Pilerensningsanlæg	1.040	883	607	931	570	500
Elforbrug, kWh total	724.730	702.213	763.393	820.544	855.147	874.910

Kommentar:

2008, Drift: Oliefyr i bygning 51 erstattes med varmepumpe oktober 2008.

2009, Bygning 80: El radiatorer erstattes med varmepumpe december 2009.

2010, Drift: Oliefyr i bygning 401 erstattes med varmepumpe i vinteren 2010/2011. Årets graddage (høj) øger energiforbrug.

2011, Bygning 82: Nyt salgssted på P3 (salg af pandekager m.m.).

2011, Drift: Der installeres 3 stk. varmepumper i bygning 44 og genveksventilation i bygning 71.

2012, Drift: Udvidelsen af bygning 39 (+460 m² tropehus med vandinstallationer og genveksventilation) tages i brug maj 2012.

Naturgas

Naturgasforbrug aflæses ved udgangen af hver måned på forbrugsmålere.

NATURGASFORBRUG, M ³ /ÅR	m ²	2008	2009	2010	2011	2012	2013
01 Elefanthus	380	6.986	7.258	6.910	8.479	9.051	8.496
64 Administration/billetsalg	388	2.498	2.883	3.992	2.636	3.210	3.051
201 ZoOasen	886	10.629	9.783	13.424	12.165	13.481	13.839
301 Danhostel Givskud Zoo	1400	9.730	8.350	10.746	9.420	9.803	9.004
Naturgasforbrug, m³ i alt		29.843	28.274	35.072	32.700	35.545	34.390
Naturgasforbrug pr. m ²		9,77	9,26	11,48	10,71	11,64	11,26
Graddage, normal 3458		2952	3110	3798	3007	3.282	3249
Graddagekorrigeret forbrug, m ³ pr. m ²		11,45	10,29	10,46	12,31	12,26	11,98
Naturgasforbrug, kWh i alt		322.304	305.359	378.778	353.160	383.886	371.412

Kommentar:

2013, Bygning 01: I forbindelse med en renovering af gulve, blev der i september installeret et nyt kondenserende gasfyr. Der forventes dog ingen besparelse på gasforbruget, idet gulvvarmen samtidig blev udvidet til at dække et større areal.

Flaskegas

Der anvendes flaskegas til afbrænding af ukrudt samt til opvarmning af de grill, der er del af parkens faciliteter for gæster.

Forbrug af flaskegas er opgjort på grundlag af leverandørens årsopgørelser.

FLASKEGAS, FORBRUG, KG/ÅR	2008	2009	2010	2011	2012	2013
Flaskegas, kg i alt	1.812	1.496	1.474	1.716	2.082	1.950
Flaskegas, kWh i alt	23.194	19.149	18.867	21.965	26.650	24.960

Fyringsolie

Ultimo 2013 er 16 bygninger opvarmet med fyringsolie (alle zoo-afdeling). Varmen er fordelt fra 9 oliefyr.

Forbrug af fyringsolie er opgjort på grundlag af leverandørens årsopgørelser. Optyldning af olietanke tæt på årsskifte kan derfor medføre nogen uoverensstemmelser i forhold til årets faktiske forbrug.

FYRINGSOLIE, FORBRUG I LITER/ÅR	m ²	2008	2009	2010	2011	2012	2013
08 Løvehus 2	176	3.898	4.442	6.199	5.974	4.448	3.708
27 Javaaber	72	4.477	4.469	5.914	5.892	5.053	4.518
26 Næsebjørne	52						
29 Næsehorn Gl.	124	1.825	2.982	2.541	2.665	3.291	4.373
55 Fritflyvningshus	96						
39 Tropehus	(190) 650	7.201	9.012	10.508	5.214	0	8.012
10 Oddersal	132				2.021	10.911	13.458
16 Bondegården	105						
44 Næsehorn Ny	754	16.594	12.025	9.930	3.856	6.261	4.053
37 Lemurstald	300						
71 Gorilla	450	8.593	8.913	9.865	5.735	8.320	9.353
51 Chimpansehus	272	3.300	-	-	-	-	--
53 Giraf og savannestald	680	11.040	9.953	14.631	9.694	11.827	9.756
65 Sydamerikastald	245	1.521	2.559	1.945	882	2.739	2.030
69 Dværgflodheste	59	3.166	4.682	3.421	3.631	3.583	3.516
70 Marabu	59						
401 Damgården	120	-	921	1.001	1.000	1.693	1.907
Fyringsolie inkl. bioolie, liter i alt		61.615	59.958	65.955	46.564	58.159	64.684
Forbrug fyringsolie, liter pr. m ²		16,36	16,59	18,25	12,88	14,28	15,88
Graddage, normal 3458		2952	3110	3798	3007	3282	3249
Graddagekorrigeret forbrug, liter pr. m ²		19,17	18,45	16,62	14,82	15,04	16,90
Forbrug fyringsolie, kWh i alt		616.150	599.580	659.550	463.821	571.740	634.728

Kommentar:

2008, Bygning 51: Oliefyr nedlægges og bygningen opvarmes fra oktober 2008 med varmepumpe.

2009, Bygning 401: Erhverves maj 2009.

2010, Bygning 401: Opvarmes fra oktober 2010 med varmepumpe. Den viser sig dog utilstrækkelig og der genetableres opvarmning med oliefyr i 2011.

2011, Bygning 44: Der installeres 3 stk. varmepumpe som supplement til oliefyr medio april. Samtidig bliver installationen koblet på bygning 71, der dog fortsat supplerer med varme fra egen oliefyr.

2011, Bygning 71: Der installeres genveksventilation ultimo april.

2011-2013, Bygning 39, 10 og 16: Opvarmes i en periode udelukkende med bioolie (varmt presset rapsolie, mængde er tilføjet med rød tekst). Ved beregning af det samlede forbrug af fyringsolie i kWh er anvendt faktor 9,1 for bioolien, der har større massefylde; men lavere brændværdi end fyringsolien (faktor 10).

2012, Bygning 39: Udbygges med tropehus (460 m²) og den anvendte areal i beregningen er øget fra 190 m² til 650 m². Der er installeret genveksventilation i Tropehus.

Træpiller

Forbrug af træpiller er opgjort på grundlag af leverandørens årsopgørelser. Indkøb af træpiller tæt på årsskifte kan derfor medføre nogen uoverensstemmelse i forhold til årets faktiske forbrug.

TRÆPILLER, FORBRUG, KG/ÅR	m ²	2008	2009	2010	2011	2012	2013
77 Løvestald	397	11.050	9.000	9.420	9.500	16.900	12.500
Forbrug træpiller, kg i alt		11.050	9.000	9.420	9.500	16.900	12.500
Forbrug træpiller, kg pr. m ²		27,83	22,67	23,73	23,93	42,57	31,49
Graddage, normal 3458		2952	3110	3798	3007	3282	3249
Graddagekorrigeret forbrug, kg pr. m ²		32,60	25,21	21,60	27,52	44,85	33,51
Forbrug træpiller, kWh i alt		54.680	44.536	46.614	47.010	83.628	61.855

7.5. Vandforbrug

Størsteparten af Givskud Zoos vandforbrug blev frem til 2009 dækket af egen vandboring med et 2-streng system m. renseanlæg til drikkevandsystemet. Vandprøverne fra sommeren 2009 påviste forurening med pesticidresten BAM og hele parkens drikkevandsforsyning blev tilsluttet Givskud Vandværk inden årets udgang. Efterfølgende anvendes vand fra egen vandværk udelukkende til markvanding og opfyldning af søer (parkens anlæg omfatter 20 søer/vandgrave). Vandforbruget til opfyldning af søer og markvanding afhænger i høj grad af den aktuelle temperatur og nedbørsmængder.

I forbindelse med etableringen af et nyt tropehus for kæmpeodder i 2012 er der nedgravet en regnvandstank på 30.000 liter. Hensigten er at minimere forbruget af ledningsvand til opfyldning af bassiner og vanding af indendørsanlægget, ved at udnytte anlæggets store tagflade til opsamling af regnvand.

Vandforbrug aflæses på forbrugsmålere ved udgangen af hver måned. Aflæsningerne udføres på Givskud Zoos hovedmålere samt på bimålere installeret på de enkelte brugssteder/lokaliteter.

VANDFORBRUG, M ³ /ÅR	2008	2009	2010	2011	2012	2013
Givskud Vandværk	1.746	2.066	10.756	11.431	14.297	11.818
Givskud Zoo vandboring	62.823	49.116	33.432	35.210	24.502	29.126
Vandforbrug, m³ i alt	64.569	51.182	44.188	46.641	38.799	40.944

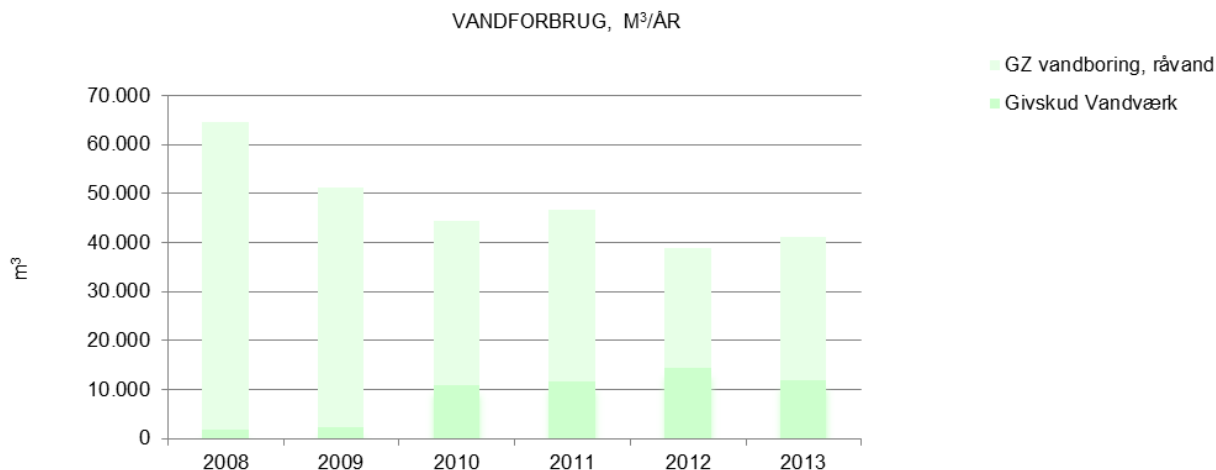
Kommentar:

2008-2009: Det er kun Danhostel, ZoOasen og velfærdsbygning for zoo-afdelingen, der er tilsluttet Givskud vandværk.

2009: Al drikkevandsforsyning tilkoblet Givskud Vandværk fra medio december 2009.

2010: Vandforsyning fra Givskud Vandværk er korrigeret med -68 m³ i forhold til Redegørelse 2011 (forbrug i udlejet parcelhus, der ikke er omfattet af redegørelsen)

2012: Merforbruget af vand fra Givskud Vandværk tilskrives etablering og indkøring af indendørsbassiner i et nyt tropehus til kæmpeodder. Forbrug af regnvand er ikke målt.



7.6. Transport

Der anvendes brændstof til intern transport henholdsvis i forbindelse med driftopgaver i parken og til transport af parkens gæster. Drift omfatter al transport med biler, traktorer og maskiner, der anvendes i forbindelse med vedligeholdelse af parken og patruljekørsel i anlæggene. Transport af gæster sker i henholdsvis safaribusser og safaritog.

Forbruget af dieselolie registreres i forbindelse med påfyldning af brændstof; mens benzinforbruget registreres i bogholderiet på grundlag af faktureringer.

BRÆNDSTOFFORBRUG, LITER/ÅR	2008	2009	2010	2011	2012	2013
Drift	30.939	29.526	31.715	32.416	35.980	32.370
Safaribusser	5.556	5.688	5.787	5.910	5.473	5.227
Dieselolie, liter i alt	36.495	35.214	37.502	38.326	41.453	37.597
Drift	811	661	286	261	590	216
Safaritog	1.034	932	929	669	571	590
Benzin, blyfri 95, liter i alt	1.845	1.593	1.215	931	1161	806
Dieselolie, kWh i alt	364.950	352.140	375.020	383.260	414.530	375.970
Benzin, kWh i alt	16.790	14.496	11.057	8.471	10.569	7.335

7.7. Luftemissioner

Emissionsberegninger er baseret på nøgletal iht. Key2Green's hjemmeside. Til beregning af NO_x udledning forårsaget af dieselforbrug til parkens køretøjer og drift materiel er dog anvendt en middelværdi på 15 g/liter, idet vores materiel omfatter køretøjer og maskiner, der ikke er omfattet af Key2Greens kategorier (Key2Greens værdier spænder fra 6 – 22 g/liter).

Opgørelse af emissioner er opdelt i følgende to kategorier:

- udledning, der er betinget af energiforbruget til parkens drift.
- udledning, der vedrører transport af parkens gæster.

Drift af parken

Emissionsberegninger omfatter hele parkens energiforbrug i henhold til pkt. 7.4, Energiforbrug samt brændstofforbrug, der er anvendt til drift af parken i henhold til pkt. 7.6, Transport.

EMISSIONER, PARKENS DRIFT	2008	2009	2010	2011	2012	2013
CO₂ (kg)						
El	342.797	0	0	0	0	0
Naturgas	65.207	61.779	76.632	71.450	77.666	75.142
Træpiller	0	0	0	0	0	0
Flaskegas	5.427	4.480	4.415	5.140	6.236	5.841
Diesel	81.988	78.244	84.045	85.902	95.347	85.781
Fyringsolie	163.280	158.889	174.781	118.039	125.119	135.749
Benzin	1.865	1.520	658	600	1.357	497
CO₂, kg i alt	660.565	304.912	340.531	281.131	305.725	303.009
SO₂ (kg)						
El	65,226	0,000	0,000	0	0	0
Naturgas	0,358	0,339	0,421	0,392	0,427	0,413
Træpiller	4,920	4,010	4,200	4,230	7,530	5,570
Flaskegas	0,186	0,153	0,151	0,176	0,213	0,200
Diesel	0,619	0,591	0,634	0,648	0,720	0,647
Fyringsolie	4,929	4,797	5,276	3,725	4,653	5,175
Benzin	0,016	0,013	0,006	0,005	0,012	0,004
SO₂, kg i alt	76,255	9,903	10,688	9,178	13,550	12,006
NO_x (kg)						
El	355,12	0,00	0,00	0	0	0
Naturgas	50,14	47,50	58,92	54,94	59,72	57,78
Træpiller	17,50	14,25	14,92	15,04	26,76	19,79
Flaskegas	8,35	6,89	6,79	7,91	9,59	8,99
Diesel	464,09	442,89	475,73	486,24	539,70	485,55
Fyringsolie	110,91	107,92	118,72	83,82	104,69	116,43
Benzin	1,62	1,32	0,57	0,52	1,18	0,43
NO_x, kg i alt	1.007,72	620,77	675,65	648,46	741,64	688,97

Kommentar:

2009-2013: Givskud Zoo har købt Miljøvenlig El produceret på vandkraftværker i Norge gennem Energi Danmark A/S og beregner derfor ingen emissioner fra elforbruget de pågældende år. Vi er opmærksomme på, at der i den offentlige debat hersker nogen uenighed om klimaeffekten ved investering i Grøn Strøm.

2011-2013: Beregning af emissioner fra fyringsolie inkluderer forbruget af bioolie (varmt presset rapsolie) til opvarmning. Der er anvendt samme nøgletal for SO₂ og NO_x, idet der ikke foreligger, entydige data for beregning af biooliens emissioner, men kun vurderinger som "en væsentlig reduktion af SO₂" og "uændret mængde NO_x". Dog er andelen af bioolie udeladt i beregning af CO₂, da den er CO₂-neutral.

Transport af gæster

Safarituren i parken er på 3,4 km. Parkens gæster kan køre turen i egen bil, i turbusser eller benytte Givskud Zoos safaribus. Gæsterne kan desuden køre med Givskud Zoos safaritog til husdyrområdet.

Opgørelsen af besøgstal er baseret på billetsalgets registreringer.

BESØGSTAL, GÆSTER OG TRANSPORTMIDLER	2008	2009	2010	2011	2012	2013
Personer, antal	328.156	319.849	279.960	326.815	321.378	316.564
Biler, antal	73.403	70.984	63.175	73.306	75.024	72.661
Turbusser, antal	527	414	377	246	253	256
Gæster i safaribus, antal	29.693	26.578	23.328	25.452	20.732	20.526
Gæster i safaritog, antal	13.615	11.327	11.258	9.509	11.143	9.959

Emissionsberegninger for energiforbruget til transport af parkens gæster forudsætter, at alle biler og turbusser har kørt turen rundt i parken en gang.

Beregninger på personbiler og turbusser er udført efter Key2Greens beregningsmodel for persontransport, mens beregningerne for safaribusser og -tog er baseret på det faktiske brændstofforbrug i henhold til pkt. 7.6, Transport.

EMISSIONER, TRANSPORT AF PARKENS GÆSTER	2008	2009	2010	2011	2012	2013
	CO ₂ (kg)					
Personbiler	42.926	41.511	36.945	42.869	43.874	42.492
Turbusser	7.176	5.637	5.134	3.350	3.445	3.486
Safaribusser	14.723	15.073	15.336	15.662	14.503	13.852
Safaritog	2.378	2.144	2.137	1.539	1.313	1.357
CO₂, kg i alt	67.203	64.366	59.551	63.419	63.136	61.187
	SO ₂ (kg)					
Personbiler	0,499	0,483	0,430	0,498	0,510	0,494
Turbusser	0,242	0,190	0,173	0,113	0,116	0,118
Safaribusser	0,111	0,114	0,116	0,118	0,109	0,105
Safaritog	0,021	0,019	0,019	0,013	0,011	0,012
SO₂, kg i alt	0,873	0,805	0,737	0,743	0,747	0,728
	NO _x (kg)					
Personbiler	49,91	48,27	42,96	49,85	51,02	49,41
Turbusser	56,44	44,34	40,38	26,35	27,10	27,42
Safaribusser	83,34	85,32	86,81	88,65	82,10	78,41
Safaritog	2,07	1,86	1,86	1,34	1,14	1,18
NO_x, kg i alt	191,76	179,79	172,00	166,18	161,35	156,41

7.8. Spildevand

Bortskaffelse af sanitært spildevand sker henholdsvis ved bortledning til offentlig kloak og ved opsamling i tanke, hvorfra det transporteres til kommunalt rensningsanlæg. Sanitært spildevand omfatter humant spildevand, vand fra slagteproces og vask af køretøjer.

Vand og ajle fra stalde ledes til pilerensningsanlægget sammen med vand fra søer, vandgrave og overfladevand fra en af parkens parkeringsområder.

Opgørelsen for henholdsvis pilerensningsanlæg og 'sanitært, bortledt til kloak' er baseret på måler aflæsninger. Mængden af 'sanitært, opsamlet i tanke' er oplyst af transportør i forbindelse med afregningen.

SPILDEVAND, M ³ /ÅR	2008	2009	2010	2011	2012	2013
Sanitært, opsamlet i tanke	2.673	2.473	2.238	2.375	2.387	2.262
Sanitært, bortledt til kloak	2.114	2.150	1.809	1.993	3.360	3.652
Pilerensningsanlæg	4.605	4.350	2.415	5.670	2.280	2.400
Spildevand, m³ i alt	9.392	8.973	6.462	10.038	8.027	8.314

Udledning af ikke humant belastet spildevand til pilerensningsanlæg sker iht. tilladelse til etablering af pilevegetationsfilter, givet af Vejle Amt den 14. maj 2002.

Tilladelsen omfatter begrænsning for udledning af henholdsvis kvælstof (N), Fosfor (P) og kalium (K). Tilladt mængde pr. år er beregnet iht. Bekendtgørelse om anvendelse af affald til jordbrugsformål (BEK nr 623) og gældende for pilerensningsanlægget på 3,6 ha. Mængden er under projekteringen beregnet til at udgøre max. 10.548 m³/år.

Beregninger af udledte næringsstoffer i pilerensningsanlægget er baseret på grundlag af analyserapporter for stikprøver af spildevand i opsamlingstanke udført af Eurofins Danmark A/S.

UDLEDTE NÆRINGSSTOFFER I PILERENSNINGSANLÆG, KG/ÅR	Tilladt/år	2008	2009	2010	2011	2012	2013
Totalkvælstof (N), kg	612	552	537	441	615	526	529
Totalfosfor (P), kg	108	55	54	45	29	25	25
Kalium (K), kg	792	1.530	1.515	1.399	1.896	1.387	1.405

Kommentar:

2008 - 2010: Baseret på stikprøve af vinter-spildevand (ajle) i 2008 og stikprøve af sommer-spildevand (ajle iblandet vand fra søer m.m.) i 2007.

2011 - 2013: Baseret på stikprøve af vinter-spildevand (ajle) i 2011 og stikprøve af sommer-spildevand (ajle iblandet vand fra søer m.m.) i 2012.

Vi er opmærksomme på det forholdsvis høje kaliumindhold i spildevandet og indhenter løbende stikprøver fra brønde i anlægget. Det er vores vurdering, at der ikke er sket en ophobning af kalium i pilerensningsanlægget, idet analyserapporterne viser en markant stigning af kaliumindhold de første 3 år anlægget er i drift, hvorefter kaliumindholdet stabiliseres mellem 30 – 35 mg/liter. Kaliumindholdet i pilerensningsanlægget er således cirka det dobbelte end i en nærliggende græsmark, hvor stikprøver fra referencebrønd viser et kaliumindhold mellem 11 – 18 mg/liter.

7.9. Affald

Der er til stadighed fokus på, at optimere håndtering og sortering af affald i Givskud Zoo.

I 2012 blev madspild sat på dagsordenen, idet salgsafdelingen i samarbejde med andre danske attraktioner og virksomheden Agro Tech gik ind i et projekt om at måle mængden af madspild, for på den måde at opbygge et datagrundlag for fremtidige indsatser.

I 2013 blev de øvrige affaldsfraktioner omfattet af en analyse foretaget af Bisgaard & Partnere med henblik på at optimere vore løsninger for bortskaffelse af affald. Nye løsninger til håndtering og bortskaffelse af affald er iværksat. Al pantemballage sorteres i henhold til aftale med Dansk Retursystem A/S og overskydende glas sendes til genbrug (cirka 1 ton/årligt). Betonaffald knuses og genanvendes til vejfyld og befæstning af kørselsarealer i parken.

Opgørelse af affald er baseret på transportfirmaers årsopgørelse samt egne vejninger af kemikalieaffald m.m., der er kørt til miljøstation.

Madaffald afhentes og afregnes i tønder. Mængden er således baseret på en gennemsnitsvægt på 25 kg/tønde.

AFFALD, KG/ÅR	2008	2009	2010	2011	2012	2013
Dagrenovation	51.069	49.660				
Brændbart	12.120	15.040	70.810	67.902	64.510	62.675
DAKA, kødaffald	18.845	13.219	16.405	17.471	17.675	16.719
Madaffald	-	5.187	4.025	5.400	6.700	5.700
Kemikalieaffald, oliefase	0	0	0	0	0	0
Kemikalieaffald, batterier/akkumulator	0	0	0	36	0	110
Kemikalieaffald, lavenergipærer/lysstofrør	0	0	0	14	16	26
Kemikalieaffald, elektronik	0	0	239	214	157	120
Kemikalieaffald, planglas/laminatglas	0	0	0	178	181	220
Kemikalieaffald, lak/maling	0	3.360	118	0	0	0
Kemikalieaffald, farlige kemikalier	0	0	0	0	123	0
Kemikalieaffald, diverse sorteret affald	0	0	0	469	500	8
Deponi	1.260	8.040	165	2.700	3.360	0
Metalskrot	6.220	6.900	1.510	8.380	2.450	3.900
Byggeaffald	3.700	0	6.860	0	0	0
Genbrug, Pap og papir	11.460	16.620	11.660	5.520	8.400	10.760
Genbrug, Plast	0	840	0	0	0	1.000
Genbrug, Træ	-	-	6.460	0	0	0
Affald, kg i alt	104.674	118.866	118.252	108.284	104.072	101.238

Kommentar:

I forbindelse med analysen af vores løsninger for bortskaffelse af affald i 2013, har vi konstateret uoverensstemmelser i forbindelse med transportfirmas årsopgørelser. Der hersker derfor nogen usikkerhed om oplyste affaldsmængder.

2010, Brændbart: I henhold til ny aftale med Vejle Kommune afleveres affald samlet som 'brændbart dagrenovation'

2010, Madaffald: Mængden er reguleret i forhold til tidligere redegørelse, idet det er konstateret, at den anvendte vægt pr. tønde var for lav.

2012, Madaffald: Affaldsmængde øges i forbindelse med tilberedning af mad i salgsafdeling, da de tidligere anvendte frosne grønsager erstattes med friske råvarer.

7.10. Ekstern støj, vibrationer, støv og lugt

I højsæsonen kan den omkringliggende miljø være belastet af støj fra bilkøer i forbindelse med ankomende gæster til parken. Vi har ikke modtaget nogen klager.

Virksomhedens aktiviteter giver ikke anledning til vibrationer.

I varme, tørre perioder medfører trafikken i parken noget støv. Vi tilstræber at nedbringe støvgener ved at vande kørselsarealer. Vi har ikke modtaget nogen klager.

Der forekommer nogen lugtgener fra dyr og gødning. Vi har ikke modtaget nogen klager.

7.11. Risiko for driftsforstyrrelse

Virksomheden er ikke omfattet af Risikobekendtgørelsen. Der opbevares benzin og dieselolie til parkens drift (traktorer, safaribusser, plæneklipper mm) i to tanke, henholdsvis på 200 og 2.500 liter. Opbevaringen af tanke sker, i henhold til gældende lovgivning for udslip til miljøet, med afløb til olieudskiller.

7.12. Jord og grundvandsforurening

I henhold til Vejle Amts Regionplan 2001 - 2013 er virksomheden beliggende i et område med særlig drikkevandsinteresse og er desuden betegnet som nitratfølsomt område.

Virksomhedens grund eller dele heraf er ikke kortlagt som forurenede eller mulig forurenede af amtet.

Der foretages løbende grundvandsprøver af brønde i pilerensningsanlæg samt referencebrønd med henblik på at sikre, at udledning af næringsstoffer ikke belaster miljøet.

Der er foretaget lovpligtig 10 års kontrol på ajle-/spildevandsbeholder i 2008.

7.13. Vurdering af miljø

Væsentlige miljøforhold er vurderet ved anvendelse af Key2Greens scoresystem. Resultatet er sammenholdt med vores miljøpolitik, erfaringer og faktiske forhold, og har ført til følgende samlede vurdering af Givskud Zoos miljøforhold:

ELFORBRUG: Kritisk miljøpåvirkning, hvor der vurderes at være fortsat potentiale.

FYRINGSOLIE: Kritisk miljøpåvirkning, hvor der vurderes at være fortsat potentiale.

BRÆNDSTOF: Kritisk miljøpåvirkning, hvor der vurderes at være fortsat potentiale.

NATURGAS: Kritisk miljøpåvirkning, hvor der vurderes at være begrænset potentiale.

AFFALD: Kritisk miljøpåvirkning, hvor der vurderes at være fortsat potentiale.

SPILDEVAND: Relevant miljøpåvirkning, hvor der vurderes at være fortsat potentiale.

VAND: Relevant miljøpåvirkning, hvor der vurderes at være begrænset potentiale.

GØDNING: Kritisk miljøpåvirkning, hvor der vurderes at være begrænset potentiale.

FODER: Relevant miljøpåvirkning, hvor der vurderes at være begrænset potentiale.

HJÆLPESTOFFER: Relevant miljøpåvirkning, hvor der vurderes at være begrænset potentiale.

PAPIR: Ringe miljøpåvirkning, hvor der vurderes at være begrænset potentiale.

Mål og handlingsplaner for miljøforhold prioriteres på grundlag af ovennævnte vurdering.

8. KORTLÆGNING AF ARBEJDSMILJØ

Kortlægningen af arbejdsmiljøforhold gennemføres på grundlag af arbejdsmiljøudvalgets løbende registreringer samt registreringer, der er foretaget i forbindelse med den lovpligtige arbejdspladsvurdering.

I kortlægningsperioden er der gennemført APV for 3 nye arbejdspladser/-område, idet parken er blevet udvidet med yderligere et anlæg (kæmpeodder) samt en kiosk (Pitstop). Desuden har virksomheden ansat rengøringspersonale og varetager dermed selv alle arbejdsmiljøforpligtelser på dette område (rengøring blev til og med 2010 varetaget af en underleverandør).

I 2013 er der gennemført en arbejdspladsvurdering for alle afdelinger i Givskud Zoo. Alle medarbejdere har været omfattet af undersøgelsen i form af web-baserede spørgeskemaer vedrørende fysiske og psykiske arbejdsmiljøforhold. Derudover er der gennemført sikkerhedsrunderinger og medarbejderinterviews i alle afdelinger.

Status for arbejdsmiljøforhold er således en resultat af registreringer i forbindelse med arbejdspladsvurderingen 2013, samt de registreringer vedrørende kritiske arbejdsmiljøforhold, der løbende er foretaget i perioden 2011 - 2013. Det skal bemærkes, at der i stort omfang foretages en registrering af kritiske arbejdsmiljøforhold per lokalitet, da der ofte er tale om individuelle behov/løsninger.

Der anvendes følgende betegnelser for parkens arbejdsområder:

Kontor (administration, billetsalg, formidling og marketing)
 Zoo (zoo og teknik (dyr, grønne områder, bygninger og materiel))
 Salg (Danhostel Givskud Zoo, ZoOasen og parkens kiosker)
 Park (vagt, bus og rengøring)

Forbogstaverne K, Z, S og P anvendes som områdeangivelse, når nøgletal præsenteres i skemaform.

For pkt. 8.4, Fysiske forhold og pkt. 8.7, Ergonomiske forhold, beskrives periodens registreringer i skemaform, efterfulgt af en kort beskrivelse af de arbejdsmiljøforhold, der er blevet forbedret i perioden.

Øvrige arbejdsmiljøforhold sammenfattes af en generel beskrivelse, efterfulgt af en status for periodens registrerede forhold.

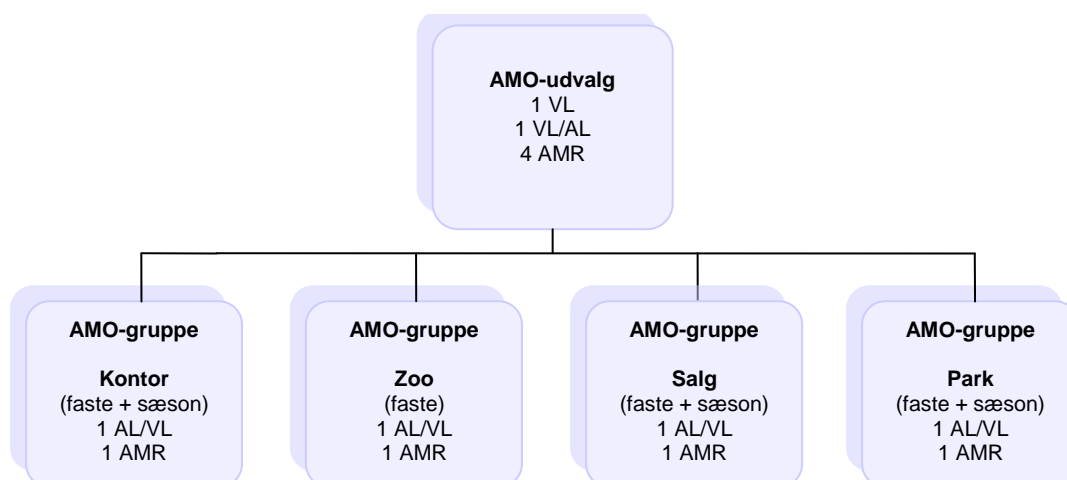
8.1 Beskrivelse af arbejdsmiljøorganisation

Arbejdsmiljøorganisationen

Organisationsstrukturen for arbejdet med sikkerhed og sundhed i Givskud Zoo er beskrevet i personalehåndbogen. Beskrivelsen omfatter AMO-udvalgets sammensætning, valgområde for AMO-grupperne og ansvarsfordeling i arbejdsmiljøorganisationen. Af beskrivelsen fremgår også valgeregler, aktuelle medlemmer i organisationen samt aktivitetsplan.

AMO-udvalget omfatter en repræsentant for virksomhedens ledelse (VL) samt en arbejdsleder (AL) og alle medarbejdervalgte arbejdsmiljørepræsentanter (AMR) fra de fire AMO-grupper.

GIVSKUD ZOOS ARBEJDSMILJØORGANISATION



Lovmedholdelighed

Lovpligtige eftersyn:	Kran/talje (1-årige). Hydrauliske og elektriske låger (1-årige). Køretøjer (2-årige). Busser og sikkerhedskøretøjer (1-årige). JCB-læsser, tipvogne, stempler og trykslanger (1-årige). ZoOasen og Vandrerhjem: Brandsyn (1-årige). ZoOasen: Elsikkerhedstest (2-årige).
Lovpligtig uddannelse:	Arbejdsmiljøuddannelse. Kørekort B og D. Truckcertifikat B. Førercertifikat til teleskoplæsser A og B. Hygiejneuddannelse. Giftkursus/tilladelse til anvendelse af bekæmpelsesmidler i fareklasse "meget giftig".
Kemikaliestyling:	Fareklassificerede stoffer og materialer registreres i KEMlguiden ¹ og arbejdspladsbrugsanvisninger udfærdiges.
Adgangsveje og sikkerhedsskiltning:	Brandinstruktion. ZoOasen og vandrerhjem: Afprøvning af nødsiltning/-belysning.

8.2 Arbejdstilsynets tilsyn med virksomhedenScreening

Virksomheden er tildelt arbejdstilsynets grønne smiley. I perioden 2010 – 2013 har arbejdstilsynet været på følgende tilsynsbesøg:

Danhostel Givskud Zoo den 8. august 2011. Risikobaseret tilsyn resulterede i vejledninger angående "daglig hvileperiode" og "velfærdsforanstaltninger".

Salgsafdeling den 18. oktober 2012. Risikobaseret tilsyn resulterede i vejledning om "sundhedsskadelige løft" samt "medførte strakspåbud om "at sikre trykflasker mod væltning og rulning".

Zooafdeling den 31. oktober 2012. Risikobaseret tilsyn resulterede i vejledning om "sundhedsskadelige løft" samt medførte påbud om "at sikre søjleboremaskine ved nødstop", "at sikre effektiv procesventilation i værksted" og "at forsyne procesventilationsanlægget med en kontrolanordning".

Salgsafdelinger den 9. juli 2013. Detailtilsyn med fokus på unge under 18 år – ingen uhensigtsmæssige forhold konstateret.

At-Arbejdsmiljøvejvisere m.m.

Kortlægning af arbejdsmiljøforholdene i Givskud Zoo er baseret på følgende At-Arbejdsmiljøvejvisere:

- Nr. 4 Butikker
- Nr. 17 Kontor og administration
- Nr. 18 Landbrug, skovbrug og fiskeri
- Nr. 25 Hotel og camping
- Nr. 27 Rengøring
- Nr. 28 Restauranter og barer
- Nr. 30 Transport af passagerer

¹ Key2Green's web-baserede kemikaliestyrrings værktøj.

8.3 Arbejdsmiljøpåvirkninger og beskrivelse af anvendt metode

Med udgangspunkt i At-Arbejdsmiljøvejvisere er arbejdsmiljøforholdene kortlagt ved sikkerhedsrundringer i alle afdelinger samt interviews af alle fastansatte. Sæsonansatte har udfyldt et elektronisk spørgeskema angående arbejdsmiljøforhold og denne er blevet suppleret af interviews i alle afdelinger (stikprøver).

Væsentlige arbejdsmiljøforhold for de enkelte arbejdsområder fremgår af det efterfølgende skema.

VÆSENTLIGE ARBEJDSMILJØFORHOLD												
Arbejdsområde	Ulykker	Kemi	Biologi	Indeklima	Ergonomi	Hudbelastninger	Støj	Vibrationer	Kulde og Varme	Psykisk arbejdsmiljø	Børn og unge	Sygefravær
Kontor				x	x					x		x
Zoo	x	x	x	x	x	x	x	x	x	x		x
Salg	x	x		x	x	x				x	x	x
Park	x	x	x	x	x	x	x	x	x	x		x

8.4. Fysiske forhold

REGISTREREDE FYSISKE FORHOLD 2010 - 2013

Forhold	Arbejdsområde	Aktive ultimo 2010	Nye 2011 - 2013	Afsluttede 2011 - 2013	Aktive ultimo 2013	Beskrivelse af aktive registreringer
Ulykkesrisici	K		3	2	1	Rækværk som sikkerhedsafstand til næsehorn ved rundvisninger.
	Z	2		2		
Maskinsikkerhed	P	2	1	1	2	Risiko for klemning af fingre i skydeport. Utilstrækkelig instruktion af eksterne safaribuschauffører.
	Z		1	1		
Adgangsveje	K		1	1		
	Z	4	10	5	9	Pladsmangel på værksted årsag til øget risiko for fald.o.a. Højt trin til næsebjørnsbure. Utilstrækkelig belysning ved indgangsdør til redekasse + pumpehus (odder). Manglende sikkerhedsskiltning . Utilstrækkelig orienteringsmulighed ved redekasser + løbegang (odder). Uskærmet hul i pumpehusgulv. Usikker trappe til pumpehus.
	S	1	1	2		
	P		1	1		
Håndtering af dyr	Z	4	1	4	1	Uhensigtsmæssig indretning af zebrastald i forbindelse med indlukning.
	P	1		1		
Indeklima, træk	S		1		1	Trækgener i Pitstop
Indeklima, luftkvalitet	K	1		1		
Indeklima, lys	Z	2		1	1	Behov for forbedring af lysforhold. I maskinhus.

Status, fysiske forhold

I forbindelse med 3 medarbejders graviditet har der været behov for at ændre på arbejds gange for at imødegå risiko for skade pga. tunge løft og/eller langvarige belastninger.

Ulykkesrisici

Opsætning af projektør i løbegård til næsehornsstald har øget orienteringsmuligheder.

Nye låger i chimpansestald forbedrer afskærmning og hindrer risiko for bid.

Ny, forbedret kamera og overvågningsskærm sikrer bedre kontrol i forbindelse med inkludning af gorilla.

Ny rutine for klargøring af stald inden rundvisninger sikrer at gæster får adgang til uhensigtsmæssige/farlige emner.

Opdatering af procedurer for færdsel i næsehornsstald i forbindelse med rundvisninger samt justering af markeringer for sikkerhedsafstande.

Maskinsikkerhed

Med henblik på at hindre ulykker ved brug af nedslidt værktøj samt sikre at lovpligtig vedligeholdelse gennemføres, er der i 2013 beskrevet en procedure for "eftersyn og vedligeholdelse af tekniske hjælpemidler".

Værnemidler

Udlevering og krav om brug af værne fodtøj til alle parkansatte er indført 2012.

Adgangsveje

Adgangsforhold ved rengøring af gittergang i gorillastald forbedret med platformstige.

Glat gulv ved fugle afhjulpet med sandblæsning (gentages).

Glat gulv i elefantstald er omlagt med regulering fald og afløb.

Belysning ved administrationsbygning bagindgang er blevet forbedret med 4 lamper.

Forbedring af adgangsvej ved støbning af ny udvendig trappe ved elefantstald.

Adgangsvej mellem fritflyvningshus og gl. næsehornsstald forbedret ved anlæggelse af grussti og opsætning af lys.

Ny forbedret trappe til udsigtstårn ved boma.

Glat gangbro til ZoOasen afrenset med algefjerner (gentages).

Støbt kældertrappe ved administrationsbygning er blevet forsynet med gelænder for at hindre faldulykker.

Håndtering af dyr

Fjernbetjent låge i udeanlæg har forbedret sikkerheden under inkludning af bongo.

Forbedret instruktion øger sikkerhed i forbindelse med inkludning af eland (omfatter brug af traktor).

Sidehængt dør i kamelstald udskiftet med skydedør, hvorved risiko for sammenstød med dyr undgås.

En registrering vedr. forhold for inkludning af dværgzebuokse er afsluttet uden tiltag efter en længere observationsperiode, idet der blev vurderet ikke at være nogen risiko forbundet med inkludningen.

Med henblik på at øge sikkerheden i forbindelse med flytning af dyr, blev der i 2012 oprettet et direktiv for "transport og håndtering af specielle dyr" hvori procedurer og ansvar beskrives.

Indeklima, luftkvalitet

På kontor med ringe luftkvalitet er der blevet ryddet op og fjernet printer. Derudover er der indført faste afdelingsmøder, hvor løbende tiltag for forbedringer kan drøftes og iværksættes.

Indeklima, lys

Forbedring af lysforhold i fyrrum.

8.5. Kemiske forhold

Stoffer og materialer

Der forbruges kun kemikalier til vedligeholdelse af bygninger, park og materiel (rengøring, maling, smøremidler o. lign.). Vores registrering af fareklassificerede vedligeholdelsesmidler udgør følgende antal :

KEMIKALIEBEHOLDNING, ANTAL PRODUKTER			2010	2013
"Gamle" faresymboler	GHS nr	CLP	Antal	Antal
E, eksplosiv	GHS01	Eksplosiv	0	0
F, meget brandfarlig	GHS02	Brandfarlig	10	21
Fx, yderst brandfarlig			14	27
O, brandnærende	GHS03	Brandnærende	0	2
C, ætsende	GHS05	Ætsende	8	9
T, giftig	GHS06	Akut giftig	0	0
Tx, meget giftig			1	1
Xi, lokalirriterende	GHS07	Sundhedsfare	6	35
Xn, sundhedsskadelig			11	20
	GHS08	Kronisk sundhedsfare	0	0
N, miljøfarlig	GHS09	Miljøfare	7	13
Antal produkter i alt:			41	99

Kommentar:

Bemærk at flere produkter er mærket med mere end én farebetegnelse. Derfor er antallet i tabellen større end reelle antal produkter.

Stigning af antal produkter fra 41 til 99 skyldes, at der i 2010 netop var blevet indført kemikaliestyling ved hjælp af Key2Greens web-baserede kemikaliestyrværktøj. De registrerede produkter var således udtryk for en "aktuel beholdning" efter en gennemgang af virksomhedens afdelinger. Status for registrerede produkter i 2013 omfatter således også produkter, der kun anvendes i forbindelse med sporadiske opgaver (reparationer og vedligeholdelse). Desuden har det nye arbejdsområde 'rengøring' medført at 15 nye fareklassificerede produkter er blevet registreret.

Det meget giftige stof er skadedyrsbekæmpelse.

Ifølge risiko-sætninger for indholdsstoffer gælder for produkterne, at:

- 1 produkt kan fremkalde kræft (fyringsolie)
- 6 produkter kan give overfølsomhed
- 1 produkt kan evt. skade barnet under graviditeten (cellulose fortynder)

Kemikaliestyling og arbejdspladsbrugsanvisninger

Der indhentes sikkerhedsdatablade for alle stoffer og materialer, der anvendes i parken og efterfølgende udarbejdes arbejdspladsbrugsanvisninger på alle fareklassificerede produkter. Sikkerhedsdatablade anvendes desuden som vurderingsgrundlag ved indkøb af nye og/eller substitution af skadelige/farlige stoffer.

Key2Green's web-baserede kemikaliestyrværktøj anvendes til registrering af fareklassificerede stoffer og til udarbejdelse af arbejdspladsbrugsanvisninger.

Procedure for kemikaliestyling er beskrevet og tilgængelig i personalehåndbogen.

Veterinære lægemidler er ikke omfattet af vores kemikaliestyling; men er omfattet af en beskrevet procedure for opbevaring, udlevering og anvendelse af veterinære lægemidler. Proceduren er ophængt på brugssteder og er tilgængelig i personalehåndbogen.

Status, kemiske forhold

Alle arbejdsområder er gennemgået i 2013 med henblik på opdatering af arbejdspladsbrugsanvisninger.

8.6. Støj og vibrationer

Væsentlige kilder til støj og vibrationer er motorsav og vibrator. Motorsav benyttes ved afhentning af grene til dyrefoder. Der anvendes høreværn og øvrigt lovpligtigt udstyr. Arbejdet står på ca. 10 – 15 min./dag. Vibrator bruges i forbindelse med anlæggelse af stier m.m. Antal arbejdstimer skønnes at være ca. 25 timer/år.

Status, støj og vibrationer

Medarbejderne på et kontor med 6 arbejdspladser var belastet af høj støjniveauet (telefoner og megen færdsel). Efter en prøveperiode, hvor 2 arbejdspladser blev forsynet med støjdæmpende skærmvægge med tilfredsstillende resultat, er yderligere 3 skærmvægge opsat og støjniveauet væsentlig forbedret.

Støjbelastning i køkkenet for dyrefoder er fjernet ved udskiftning af brænder i oliefyrt.

8.7. Ergonomiske forhold

Der udføres ikke arbejdsopgaver, der foranlediger til at iværksætte studier af arbejdsrykklustider.

REGISTREREDE ERGONOMISKE FORHOLD 2010 - 2013

Forhold	Område	Aktive ultimo 2010	Nye 2011 - 2013	Afsluttede 2011 - 2013	Aktive ultimo 2013	Beskrivelse af aktive registreringer
Tunge løft	Z	1		1		
Tunge skub og træk	Z	1		1		
Arbejdsstillinger	Z	2	1	1	2	Uhensigtsmæssig indretning af javaabehus. Ind- og udstigninger af traktor i forbindelse med rengøring af anlæg.
	S	1		1		

Status, ergonomiske forhold

Tunge løft

Sluf er anskaffet til indsamling af møg i udeanlæg, hvilket mindsker løftehøjden i forhold til tidligere anvendte ladvogn.

Tunge skub og træk

Manuel kørsel med fodervogne ad skrå slidiske undgås efter støbning af større aflæsningsrampe.

Arbejdsstillinger

Udskiftning af smalle, lave låger i gammel løvehus til store, brede, hvor der kan køres med trillebør, har forbedret arbejdsstillinger under rengøring i stald.

Tunge lagervarer flyttet til andet lokale, hvorved der undgås dårlig arbejdsstilling ved løft.

8.8. Biologiske forhold

I forbindelse med rengøring i stalde er der en øget risiko for kontakt med allergi- og sygdomsfremkaldende mikroorganismer. Dyrepasserne anvender derfor åndedrætsværn ved f.eks. højtryksspuling.

Status, biologiske forhold

I forbindelse med graviditeter er medarbejdere gjort opmærksom på smitterisiko i forbindelse med færdene i stalde, og blevet opfordret til at vurdere risiko og behov for forebyggende tiltag i samråd med egen læge.

8.9. Kulde og varme

Medarbejderne i zoo-afdelingen har opgaver der indebærer skiftende udendørs og indendørs aktivitet gennem hele året. De får udleveret arbejdstøj tilpasset årstiden.

8.10. Risikoanalyse

Registrerede arbejdsmiljøforhold vurderes på AMO-udvalgets kvartalsmøder. Den samlede vurdering af et forhold omfatter:

Vurdering af hvor stor sandsynlighed der er for, at hændelsen vil forekomme (kategori 1: mindre sandsynlig, kategori 3: sandsynlig).

Vurdering af konsekvensen af en ulykke/skade (kategori 1: let skadelig, kategori 3: særdeles skadelig).

Fordelingen af de i alt 17 aktive forhold ultimo 2013 under punkterne 8.4, Fysiske forhold og 8.7, Ergonomiske forhold fremgår af efterfølgende tabel:

RISIKOANALYSE(Antal vurderede forhold)

Sandsynlighed \ Konsekvens	Konsekvens		
	1	2	3
1	6	2	5
2	1	1	
3	1		1

Kommentar:
Det mest kritiske forhold (rødt område) omfatter utilstrækkelig afskærmning (sikkerhedsafstand/rækværk) under rundvisning i næsehornsstald.

8.11. Ulykker og nærved ulykker

Alle arbejdsulykker, -skader og nærved-ulykker registreres i vores arbejdsmiljøledelsessystem, og er omfattet af AMO-udvalgets dagsorden på kvartalsmøder.

Status, ulykker

Anmeldelsespligtige arbejdsskader/-ulykker:

Arbejdsområde:	2008				2009				2010				2011				2012				2013			
	K	Z	S	P	K	Z	S	P	K	Z	S	P	K	Z	S	P	K	Z	S	P	K	Z	S	P
Antal:	2	4	2		1	4		2	2				1	4	2		1			2	2			
Antal i alt:	8				7				2				7				3				2			

Kommentar:

2008:	Rygsmarter efter udstigning af traktor / Forstrækning i muskel i forbindelse med indfangning af geder / Forbrænding af hals og ansigt efter sprøjt af stegefedt / Flænge i finger efter klemning i køleskabsdør / Hudafskrabning i forbindelse med rengøring / Forbrænding af underarm da varm ovnplade tabes / Øjenskade efter metalsplint i forbindelse med anvendelse af skruemaskine / Brud på 2 tæer efter klemning under port.
2009:	Rygsmarter efter løft af grill / Rygsmarter efter manuel fiksering af delvis bedøvet elanantilope / Skuldsmarter efter "forkert bevægelse" i forbindelse med klargøring af plæneklipper / Rygsmarter efter manuel fiksering af æsel i forbindelse med hovpleje / Rygsmarter efter manuel fiksering af alpaca i forbindelse med vaccination / Brud på finger efter klemning i port / Stød ved kontakt med dyrehegn i udeanlæg.
2010:	Knæskade efter slag ved fald / Bid i finger af chimpanse.
2011:	Infektion i finger / Slag i ryggen i forbindelse med baglæns fald (rammer trillebør efter brud på trækmiddel) / Slag i højre side i forbindelse med baglæns fald (snubler over forhindring) / Slag og hudafskrabninger i ansigtet efter fald grundet overbalance i forbindelse med flytning af måtte / Næseskade (rammes af faldsikringsbøjle under udstigning af mandskabslift) / Snitskade i finger med kniv / Slag på hæl af nedfaldende fustage på lager.
2012:	Slag i ryggen (ramt af næsehorns horn i forbindelse med gæsterundvisning) / Brud på finger efter klemning i port / Forstrækning efter baglæns fald under rengøring i bus (løs bussæde).
2013:	Rift i hornhinde (rammes af hår fra næsehornsøre under gæsterundvisning) / Forstuvning af ankel efter snublen (skudt genvej over mindre forhindring).

Status, nærved-ulykker:

På baggrund af et uheldsmæssig forløb i forbindelse med flytning/transport af dyr, hvor en deltager uden rette kompetence fjerner en bedøvelsespil fra et dyr, er der formuleret et direktiv for transport og håndtering af specielle dyr, hvor procedure og ansvar er beskrevet.

8.12. Sygefravær

Sygefraværstatistikker gennemgås på AMO-udvalgets kvartalsmøder, hvor det vurderes, om der er sammenhæng med arbejdsmiljøet og/eller behov for en statussamtale. Kortlægning af kort-/langtidssygdom samt sygefraværspolitik fremgår af pkt. 9.3, Fastholdelse.

Givskud Zoos sygefraværspolitik og politik for gravide og ammende medarbejdere er tilgængelig for medarbejderne i personalehåndbogen.

8.13. Psykisk arbejdsmiljø

Afdelingernes arbejdsmængde og -rutiner ændres hen over året i forbindelse med sæsonåbning og -lukning af parken. I åbningssæsonen skal omkring 300.000 gæster serviceres af medarbejderstaben, der i denne periode firedobles. Forhold der kræver stor omstillingsevne af medarbejderne.

To gange årligt vurderes det psykiske arbejdsmiljø for parkens sæsonansatte på grundlag af en midtvejs- og en sæsonevaluering. Evalueringerne er baseret på medarbejdernes besvarelser af spørgeskemaer, hvor de tilkendegiver deres oplevelse af parken og relevante arbejdsmiljøforhold.

I forbindelse med arbejdspladsvurderingen i 2013 blev alle fastansatte medarbejdere anmodet om, at besvare et spørgeskema vedrørende psykisk arbejdsmiljø. Besvarelserne indikerede ikke kritiske forhold; men blev anvendt som grundlag for de efterfølgende medarbejder interview.

Status, psykisk arbejdsmiljø

På baggrund af at medarbejdere i salgs- og parkafdeling oplever, at voldelig adfærd (verbale og fysiske trusler) hos parkens gæster er et stigende problem, er der blevet installeret videoovervågning og overfaldsalarm i billetsalget. Desuden er der blevet oprettet en skriftlig vejledning i konflikthåndtering og relevante medarbejdere har gennemført krisehåndteringskursus samt kursus i defusing/debriefing.

Nogle medarbejdere har følt sig utrygge ved færdsel i visse anlæg, trods dyrene er indelukket. Med henblik på at øge sikkerhed/tryghed er der indført krav om, at bære peberspray i de pågældende anlæg. Alle aktuelle medarbejdere har gennemført kursus i anvendelse af peberspray.

En planlagt omstrukturering i zoo-afdelingen, hvor målet er teambaseret arbejdsfordeling, er under afvikling. Omfattede medarbejderne har i løbet af 2013 deltaget i et kursusforløb med fokus på teambuilding.

8.14. Børn og unge

Salgsafdelingens har i åbningssæsonen flere arbejdsopgaver, der kan varetages af unge under 18 år. I perioden 2005 – 2007 skete der en tredobling af ansættelser i denne gruppe medarbejdere, hvilket medførte behov for særlig opmærksomhed på arbejdsforhold og arbejdstider i afdelingen. Siden 2008 har antallet af sæsonansatte unge under 18 år ligget på samme niveau hvert år (se opgørelse under pkt. 9.1, Aldersfordeling og –gennemsnit). Zoo- og parkafdeling ansætter ikke unge under 18 år.

8.15. Leverandørdialog

Givskud Zoo har formuleret en procedure for håndtering af fremmede håndværkere/virksomheder, der udfører arbejde og færdes i parken. Den er tilgængelig for medarbejderne i personalehåndbogen og skal sikre et tilstrækkeligt informationsniveau og at alle fremmede håndværkere/virksomheder får udleveret en instruktion, der informerer om retningslinjer for arbejdsmiljø og miljøforhold i parken.

8.16. Vurdering af Arbejdsmiljø

Det er ledelsens vurdering, at der sker en fornuftig håndtering og udvikling af arbejdsmiljøforholdene i Givskud Zoo og at forbedringer af kritiske forhold, der kan løses uden væsentlige økonomiske omkostninger, løbende gennemføres i henhold til vores målsætning.

Mål og handlingsplaner for arbejdsmiljøforhold, der kun løses med væsentlige økonomiske konsekvenser, prioriteres på grundlag af:

- at forhold er kritisk i henhold til vores arbejdsmiljøpolitik
- at forhold har betydning for det psykiske arbejdsmiljø

9. KORTLÆGNING AF SOCIALT ENGAGEMENT

Kortlægning af social engagement er baseret på registrerede medarbejderdata i lønningsbogholderi.

Givskud Zoo har hen over året en stor omsætning af medarbejdere. I sommerperioden udføres mange arbejdsopgaver af sæsonansatte medarbejdere, og de udgør, sammen med et mindre antal tidsbegrænsede ansatte, ca. 3/4 af året totale antal medarbejdere. I vintermånederne er parken lukket og gæstes kun i forbindelse med lukkede arrangementer/særlige events, hvor arbejdsopgaverne løses af de fastansatte medarbejdere. Nøgletal for medarbejdere er opgjort for henholdsvis fastansatte og tidsbegrænsede ansatte.

Nøgletal omfatter alle ansatte, herunder fastansatte medarbejdere på barsel, orlov og ansatte på særlige vilkår. Alle sæsonansatte medregnes i nøgletallene. Nogle er kun ansat i parken i få uger (sommerferiejob), hvilket er årsagen til et påfaldende stort antal ansatte i forhold til årsværk (2013: 209 ansatte/72,6 årsværk).

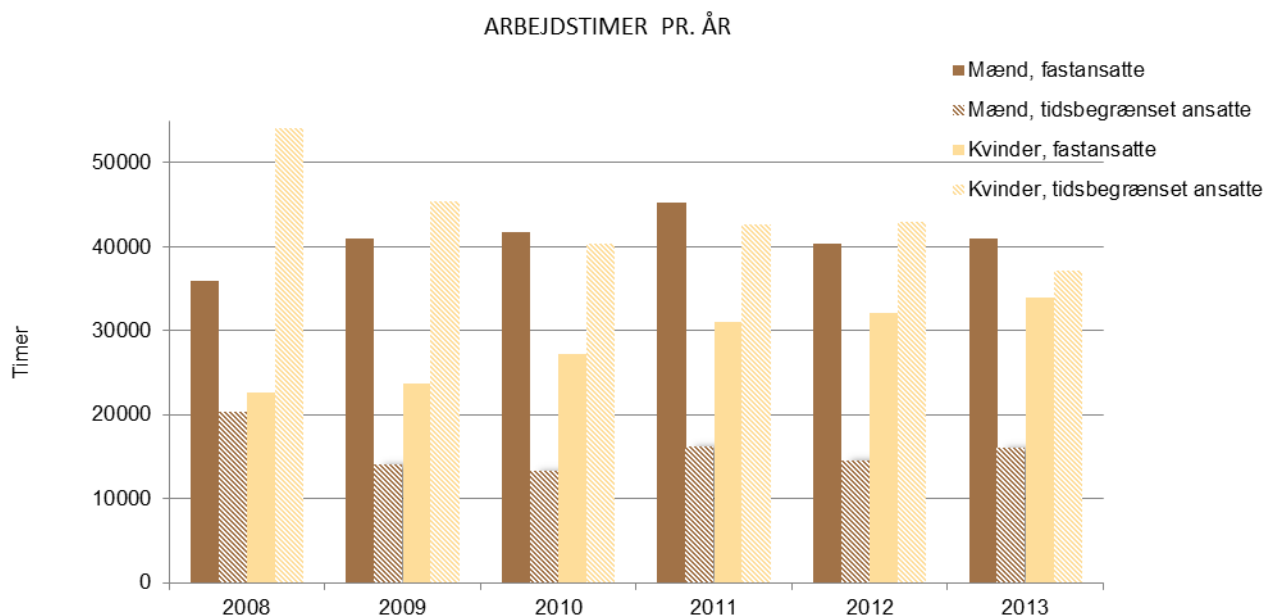
Alder og anciennitet opgøres pr. 31. december. Dette gælder også for sæsonansatte, der er ophørt i parken tidligere på året.

Indikatorer og nøgletal er opdelt i følgende arbejdsområder:

Fastansatte: Kontor (administration, salg, marketing og formidling)
 Zoo (zoo og teknik (dyr, grønne områder, bygninger og materiel))
 Zoo-Weekendafløsere (dyr og teknik)

Sæson- og tidsbegrænset-ansatte: Kontor (administration, marketing og formidling)
 Zoo (elever og vikarer)
 Billetsalg
 Salg (Danhostel Givskud Zoo, ZoOasen og parkens kiosker)
 Park (vagt, bus og rengøring)

Arbejdstimer i Givskud Zoo i perioden 2008 - 2013 fordelt på fastansatte og tidsbegrænsede ansatte (gradueret) fremgår af efterfølgende diagram.



9.1. Baggrundsoplysninger

Antal medarbejdere

Antal fast- og tidsbegrænset ansatte mænd/kvinder fordelt på arbejdsområde:

ANTAL MEDARBEJDERE		2008			2009			2010		
	Arbejdsområde	M	K	I alt	M	K	I alt	M	K	I alt
Fastansatte	Kontor	8	15	23	9	11	20	9	12	21
	Zoo	17	3	20	15	4	19	15	3	18
	Zoo, weekend	7	5	12	7	4	11	7	3	10
	I alt	32	23	55	31	19	50	31	18	49
Tidsbegrænset ansatte	Kontor	2	4	6	0	5	5	0	5	5
	Zoo	0	2	2	0	2	2	0	1	1
	Billetsalg	1	21	22	2	19	21	5	12	17
	Salg	19	59	78	15	60	75	19	56	75
	Park	27	25	52	20	30	50	22	26	48
	I alt	49	111	160	37	116	153	46	100	146
Antal i alt		81	134	215	68	135	203	77	118	195

ANTAL MEDARBEJDERE		2011			2012			2013		
	Arbejdsområde	M	K	I alt	M	K	I alt	M	K	I alt
Fastansatte	Kontor	11	11	22	9	13	22	8	14	22
	Zoo	16	6	22	16	6	22	15	5	20
	Zoo, weekend	7	3	10	7	2	9	9	3	12
	I alt	34	20	54	32	21	53	32	22	54
Tidsbegrænset ansatte	Kontor	0	5	5	0	4	4	1	2	3
	Zoo	0	0	0	0	0	0	0	0	0
	Billetsalg	2	16	18	5	14	19	6	13	19
	Salg	16	66	82	20	70	90	19	68	87
	Park	22	25	47	19	30	49	20	26	46
	I alt	40	112	152	44	118	162	46	109	155
Antal i alt		74	132	206	76	139	215	78	131	209

Timeforbrug

Det samlede antal arbejdstimer i Givskud Zoo fordelt på fastansatte og tidsbegrænset ansatte:

ARBEJDSTIMER	2008	2009	2010	2011	2012	2013
Fastansatte, timer	58.551	64.567	66.050	76.249	72.392	74.930
Tidsbegrænset ansatte, timer	74.402	59.416	56.583	58.814	57.462	53.050
Timer i alt	132.953	123.983	122.633	135.064	129.854	127.981

Medarbejdertilgang og -afgang

Antal fast- og tidsbegrænsede ansatte fordelt på arbejdsområde, samt medarbejderomsætningshastighed i %:

MEDARBEJDEROMSÆTNING		2008					2009					2010				
Arbejdsområde	Primo	Tiltrådt	Fratrådt	Ultimo	Medarbejder- Omsætning	Primo	Tiltrådt	Fratrådt	Ultimo	Medarbejder- Omsætning	Primo	Tiltrådt	Fratrådt	Ultimo	Medarbejder- Omsætning	
																Fastansatte
Kontor	17	6	4	19	27,8 %	19	1	0	20	2,6 %	20	1	1	20	5 %	
Zoo	18	2	2	18	11,1 %	18	1	1	18	5,6 %	18	0	0	18	0 %	
Zoo-w	9	3	1	11	20 %	11	0	2	9	10 %	9	1	0	10	5,3 %	
I alt	44	11	7	48	19,6 %	48	2	3	47	4,3 %	47	2	1	48	3,2 %	
Tidsbegrænsede ansatte																
Kontor	2	4	6	0		0	5	5	0		0	5	4	1		
Zoo	1	1	0	2		2	0	1	1		1	0	1	0		
Billetsalg	0	22	22	0		0	21	21	0		0	17	17	0		
Salg	0	78	78	0		0	75	75	0		0	75	75	0		
Park	0	52	52	0		0	50	50	0		0	48	48	0		
I alt	3	157	158	2		2	151	152	1		1	145	145	1		
Antal I alt	47	168	165	50		50	153	155	48		48	147	146	49		

MEDARBEJDEROMSÆTNING		2011					2012					2013				
Arbejdsområde	Primo	Tiltrådt	Fratrådt	Ultimo	Medarbejder- Omsætning	Primo	Tiltrådt	Fratrådt	Ultimo	Medarbejder- Omsætning	Primo	Tiltrådt	Fratrådt	Ultimo	Medarbejder- Omsætning	
																Fastansatte
Kontor	20	2	1	21	7,3 %	21	1	1	21	4,8 %	21	1	0	22	2,3 %	
Zoo	18	4	0	22	10 %	22	0	2	20	4,8 %	20	0	0	20	0 %	
Zoo-w	10	0	2	8	11,1 %	8	1	1	8	12,5 %	8	4	3	9	41,2 %	
I alt	48	6	3	51	9,1 %	51	2	4	49	6 %	49	5	3	51	8 %	
Tidsbegrænsede ansatte																
Kontor	1	4	5	0		0	4	4	0		0	3	3	0		
Zoo	0	0	0	0		0	0	0	0		0	0	0	0		
Billetsalg	0	18	18	0		0	19	19	0		0	19	19	0		
Salg	0	82	82	0		0	90	90	0		0	87	87	0		
Park	0	47	47	0		0	49	49	0		0	46	46	0		
I alt	1	151	152	0		0	162	162	0		0	155	155	0		
Antal I alt	49	157	155	51		51	164	166	49		49	160	158	51		

Kommentar:

Medarbejderomsætningshastighed i % = $((\text{Tiltrådt} + \text{Fratrådt}) / 2) / ((\text{Primo} + \text{Ultimo}) / 2) * 100$

Aldersfordeling og gennemsnitsalder

Andelen af unge, der på ansættelsestidspunktet er under 18 år, er oplyst i parentes.

Antal fast- og tidsbegrænsede ansatte fordelt på alder:

ALDERSFORDELING, ANTAL	2008			2009			2010		
	Fastansatte	Tidsbegrænsede ansatte	Antal i alt	Fastansatte	Tidsbegrænsede ansatte	Antal i alt	Fastansatte	Tidsbegrænsede ansatte	Antal i alt
Alder, år									
<20	0	54 (31)	54 (31)	0	56 (26)	56 (26)	0	46 (23)	46 (23)
20–25	3	71	74	2	64	66	1	73	74
26 – 30	1	17	18	2	17	19	2	10	12
31 – 35	11	7	18	9	3	12	9	3	12
36 – 40	9	2	11	8	3	11	7	2	9
41 – 45	14	0	14	13	0	13	12	1	13
46 – 50	6	2	8	5	3	8	5	3	8
51 – 55	4	4	8	5	2	7	7	2	9
56 – 60	3	1	4	2	1	3	2	1	3
>60	4	2	6	4	4	8	4	4	8
>70	0	0	0	0	0	0	0	1	1
Antal i alt	55	160	215	50	153	203	49	146	195

ALDERSFORDELING, ANTAL	2011			2012			2013		
	Fastansatte	Tidsbegrænsede ansatte	Antal i alt	Fastansatte	Tidsbegrænsede ansatte	Antal i alt	Fastansatte	Tidsbegrænsede ansatte	Antal i alt
Alder, år									
<20	0	48 (26)	48 (26)	0	50 (24)	50 (24)	0	46 (20)	46 (20)
20–25	0	74	74	1	76	77	1	78	79
26 – 30	4	13	17	3	13	16	3	10	13
31 – 35	7	3	10	5	4	9	3	8	11
36 – 40	8	3	11	11	4	15	12	2	14
41 – 45	14	1	15	9	5	14	9	3	12
46 – 50	6	3	9	10	4	14	12	2	14
51 – 55	7	1	8	7	3	10	6	3	9
56 – 60	3	3	6	3	1	4	4	2	6
>60	5	2	7	4	2	6	4	0	4
>70	0	1	1	0	0	0	0	1	1
Antal i alt	54	152	206	53	162	215	54	155	209

GENNEMSNITSALDER	2008	2009	2010	2011	2012	2013
Fastansatte, år	42,7	43,3	44,2	45,1	45,1	45,6
Tidsbegrænsede ansatte, år	24	24,2	24,8	24,6	25,1	24,6

Anciennitetsfordeling og -gennemsnit

Anciennitet for fastansatte er opgjort i antal år, mens den for tidsbegrænsede ansatte angiver antal sæsoner i parken. Anciennitet for fast- og tidsbegrænsede ansatte (antal medarbejder per arbejdsområde):

ANCIENNITET, ANTAL MEDARBEJDERE		2008					2009					2010				
		År/sæson					År/sæson					År/sæson				
		< 1	1 - 5	6 - 10	11 - 20	> 20	< 1	1 - 5	6 - 10	11 - 20	> 20	< 1	1 - 5	6 - 10	11 - 20	> 20
Fastansatte	Kontor	5	12	3	2	1	0	14	2	3	1	0	14	2	4	1
	Zoo	2	3	5	7	3	0	5	3	8	3	0	4	2	9	3
	Zoo-w	2	5	4	0	1	0	5	5	0	1	0	4	4	1	1
	I alt	9	20	12	9	5	0	24	10	11	5	0	22	8	14	5
Tidsbegrænsede ansatte	Kontor	1	5	0	0	0	1	3	1	0	0	2	3	0	0	0
	Zoo	1	1	0	0	0	0	2	0	0	0	0	1	0	0	0
	Billetsalg	9	12	1	0	0	7	13	1	0	0	6	11	0	0	0
	Salg	46	31	0	1	0	32	41	1	1	0	22	52	1	0	0
	Park	17	31	3	1	0	1	46	2	1	0	6	36	6	0	0
	I alt	74	80	4	2	0	41	105	5	2	0	36	103	7	0	0
Antal I alt	83	100	16	11	5	41	129	15	13	5	36	125	15	14	5	

ANCIENNITET, ANTAL MEDARBEJDERE		2011					2012					2013				
		År/sæson					År/sæson					År/sæson				
		< 1	1 - 5	6 - 10	11 - 20	> 20	< 1	1 - 5	6 - 10	11 - 20	> 20	< 1	1 - 5	6 - 10	11 - 20	> 20
Fastansatte	Kontor	1	14	3	4	0	1	12	5	3	1	0	10	8	3	1
	Zoo	2	5	3	8	4	0	7	2	8	5	0	4	3	8	5
	Zoo-w	0	4	4	1	1	1	3	1	4	0	0	5	3	4	0
	I alt	3	23	10	13	5	2	22	8	15	6	0	19	14	15	6
Tidsbegrænsede ansatte	Kontor	1	4	0	0	0	1	3	0	0	0	0	2	1	0	0
	Zoo	0	0	0	0	0	0	0	0	0	0	0	0	0	0	0
	Billetsalg	7	11	0	0	0	8	10	1	0	0	3	15	1	0	0
	Salg	26	55	1	0	0	21	65	4	0	0	24	55	7	1	0
	Park	6	33	7	1	0	10	28	11	0	0	9	24	13	0	0
	I alt	40	103	8	1	0	40	106	16	0	0	36	96	22	1	0
Antal I alt	43	126	18	14	5	42	128	24	15	6	36	115	36	16	6	

GENNEMSNI TSANCIENNITET	2008	2009	2010	2011	2012	2013
Fastansatte, antal år	7,1	8,3	9,4	9,1	9,4	10,1
Tidsbegrænsede ansatte, antal sæsoner	1,3	1,8	2	2,3	2,5	2,7

Genansættelse af sæsonansatte

Det er af stor betydning for Givskud Zoo, at der hvert år kan bydes velkommen til medarbejdere, der tidligere har været ansat i parken. De bidrager med erfaring og hjælp til oplæring af nye medarbejdere.

Antal genansættelser beregnet som % af årets samlede antal sæsonmedarbejdere:

GENANSATTE SÆSONMEDARBEJDERE	2008	2009	2010	2011	2012	2013
Genansatte sæsonmedarbejdere i %	53,8 %	73,2 %	75,3 %	73,7 %	75,3 %	76,8 %

Deltid

Sæson-/tidsbegrænset ansatte kan have individuelle aftaler, der er afpasset behov og den enkelte medarbejders muligheder. Det gælder dog for alle, at arbejdstiden i gennemsnit ikke overstiger 37 timer pr. uge.

Alle fastansatte medarbejdere i 2013 har været ansat på fuld tid, undtagen weekendafløserne, der har individuelle aftaler.

Skiftehold

Der er ikke skifteholdsarbejde i parken. Fastansatte i zoo og formidling har weekendvagter, der skal afspadsres i den efterfølgende uge.

Sæsonansatte har individuelle aftaler, der er afpasset behovet og den enkelte medarbejders muligheder. Dog gælder for størsteparten, at ansættelsen omfatter weekendvagter.

Akkordarbejde

Der udføres ikke akkordarbejde.

9.2. Udvikling, uddannelse og læringUddannelse

Uddannelsesniveau for fastansatte weekendafløserne og tidsbegrænsede ansatte registreres ikke. Ved ansættelse til sæsonjobs foretrækkes dog medarbejdere med minimum engelsk- og tyskkundskaber samt kørekort.

Weekendafløserne ansættes ikke på baggrund af uddannelse og kendskab til parkens drift fra tidligere ansættelser prioriteres højt.

Uddannelsesniveau for fastansatte (antal medarbejdere fordelt på Mænd/Kvinder):

UDDANNELSESNIVEAU, FASTANSATTE	Kontor		Zoo		Antal i alt	
	M	K	M	K	M	K
Lang videregående uddannelse (≥ 4 år)	3	4			3	4
Kort videregående uddannelse (< 4 år)	3	6	1		4	6
Erhvervsfaglig uddannelse	2	3	12	3	14	6
Gymnasium						
Handelsskole		1				1
Teknisk skole						
10. klasse						
Andet			2	2	2	2
Antal i alt		22		20		42

Lærlinge/elever

LÆRLINGE/ELEVER, ANTAL	2008	2009	2010	2011	2012	2013
Primo	0	1	1	0	0	0
Tiltrådte	1	0	0	0	0	0
Fratrådte	0	0	1	0	0	0
Ultimo	1	1	0	0	0	0
Omsætning	100 %	0 %	100 %	0 %	0 %	0 %

Efteruddannelse

Af hensyn til sikkerheden for medarbejdere og parkens gæster kræves, at alle ansatte har et gyldigt bevis for bestået kursus i førstehjælp. Givskud Zoo tilbyder medarbejderne gratis grundkursus og/eller genopfriskningskursus. Som en del af parkens brandberedskab kræves, at alle medarbejdere deltager i kursus om brandbekæmpelse. Kurset afvikles i parken og fastansatte skal deltage minimum hvert 3. år. Hvert år afholdes interne servicekurser for sæsonansatte og relevante salgsmedarbejdere får et lovpligtigt hygiejnekursus. Hvert andet år arrangeres en betalt studietur for fastansatte og sæsonansatte med min. 12 måneders anciennitet. På turen besøges zoologiske anlæg.

Der er ikke fastsat nogen minimum- eller maksimumgrænse for antal uddannelsesdage/omkostninger til uddannelse for medarbejdere. Men holdningen i Givskud Zoos ledelse er, at medarbejdere løbende skal deltage i relevante interne/eksterne uddannelser, konferencer og/eller andre kompetenceudvidende aktiviteter. Udgifterne til uddannelse er opgjort på grundlag af bogholderiets registreringer af eksterne udgifter til kurser og udgør årligt:

UDDANNELSESUDGIFTER, KRONER	2008	2009	2010	2011	2012	2013
Udgift per årsværk	-	-	-	5.008	4.226	4.554

Kommentar:

2008-2010: Registreringsmetode i denne periode ikke anvendelig til at udlede nøgletal.

Politik for medarbejder-/udviklingssamtaler

Givskud Zoos politik og procedure for medarbejder udviklingssamtaler er tilgængelig for medarbejderne i personalehåndbogen:

Politik og procedure for medarbejder udviklingssamtaler (MUS) for fastansatte og tidsbegrænset ansatte i Givskud Zoo

Formålet med MUS er, at give medarbejderen mulighed for drøftelse af nuværende og fremtidig arbejdssituation, herunder trivsel, samarbejde og udvikling/efteruddannelsesønsker. Formålet er endvidere, at sikre sammenhæng mellem virksomhedens og medarbejdernes udvikling ved, at give ledelsen overblik over medarbejderkompetencer.

For alle ansatte gælder at der så vidt muligt afholdes en årlig medarbejder udviklingssamtale med nærmeste foresatte afdelingschef. For tidsbegrænset ansatte gives minimum ved fratrædelse en mulighed for en evaluerings udviklingssamtale.

Proceduren for udviklingssamtalerne kan variere fra år til år, men skal fremlægges i T-SU-AMO udvalgene inden samtalerne påbegyndes.

Introduktion af nyansatte

Hvert forår, inden parken åbner, afholdes en 'introdag', hvor minimum alle sæsonansatte gennemgår et introduktionsprogram. Denne omfatter en guidet tur i parken, et servicekursus (undervisning i generelle holdninger og regler for servicering af parkens gæster), et kursus i brandforebyggelse og brandbekæmpelse og en afdelingsspecifik servicetræning.

Givskud Zoos politik og procedure for introduktion af nye medarbejdere er tilgængelig for medarbejderne i personalehåndbogen:

Politik og procedure for introduktion af nye medarbejdere i Givskud Zoo.

På den første arbejdsdag modtages den nye medarbejder af afdelingschefen som informerer om personalehåndbog og byder medarbejderen velkommen. Den praktiske introduktion til arbejdet og arbejdspladsen kan ske af såvel afdelingschef som funktionsleder.

For fastansatte og nyansatte i ledelsesfunktioner er det kutyme, at vedkommende præsenteres i alle afdelinger.

I det første arbejdsår tildeles den nye medarbejder en personlig mentor på samme organisatoriske niveau.

Den nye medarbejder skal så vidt muligt deltage i de udbudte introkurser. Såfremt dette ikke er muligt, er det afdelingschefens ansvar, at medarbejderen får en personlig indføring i kritiske procedurer og firmaets servicepolitik i det omfang det ikke fremgår af personalehåndbogen.

Kommunikation

Der er et stort behov for intern information og videndeling på tværs af afdelingerne. Hændelser, nyheder, aktiviteter og events i parken opstår/forløber kontinuerligt som en del af hverdagen og mange medarbejdere har skiftende

arbejdstider. Det er derfor en stor opgave at sikre, at alle får relevante informationer og nyheder og medarbejderne opfordres til også selv at søge information. Videndeling og kommunikation i virksomheden sikres gennem:

eGruppe

Online-baseret vagtplanlægningsværktøj, hvor alle medarbejdere har adgang til at se sin vagtplan, generelle informationer, nyt om dyrebestand samt tilmelde sig SMS tjeneste.

Intranet/Personalehåndbog

Alle medarbejdere får udleveret adgangskode til parkens intranet, hvor Givskud Zoos personalehåndbog løbende opdateres. På intranettet ligger der desuden et medarbejdergalleri.

Løvebrøl

Et internt nyhedsbrev om medarbejderarrangementer, afdelings- og medarbejdernyt. Hver afdeling skal vælge en redaktør for at sikre, at bladet har artikler fra alle afdelinger. *Løvebrøl* udsendes løbende hen over sæsonen til medarbejderne pr. mail.

Opslag

Indbydelser til diverse arrangementer og møder for parkens ansatte, mødereferater fra leder-, personale- og udvalgsmøder samt nyhedsbreve ophænges på opslagstavler i afdelingernes frokostlokaler.

Nyhedsbrev

Givskud Zoo udsender ad hoc et offentligt nyhedsbrev pr. mail, der informerer om dyr, events og begivenheder i parken. Nyhedsbrevet tilsendes tilmeldte medarbejdere.

Simba

Givskud Zoo udgiver bladet *Simba* 4 gange om året. Bladet kommer bl.a. med informationer om dagligdagen og dyrene i Givskud Zoo. Bladet tilsendes årskortholdere samt medarbejderne.

Ledermøder

Der afholdes ledermøde ugentlig.

Afdelingsmøder

Alle fastansatte medarbejdere er omfattet af regelmæssige afdelingsmøder (afpasset den enkelte afdelings behov). Aktiviteterne i de enkelte afdelinger koordineres på KOAK-møder, der afholdes ad hoc.

Morgenmøde

I åbningssæsonen deltager repræsentanter (på skift) fra alle afdelinger hver dag i et morgenmøde, hvor der udveksles informationer og nyheder fra afdelingerne. Dyrepasserne ajourfører daglig en fælles logbog over hændelser i dyrebestanden (fødsler, flytning af dyr o.a.). Logbogen er fast punkt på morgenmøder, så alle afdelinger får kendskab til "nyheder".

Personalemøder

Hvert år afholdes min. 5 personalemøder, hvor der bl.a. berettes om nyt fra ledelsen, afdelinger og udvalg.

Udvalgsmøder

Hvert år afholder AMO-udvalget min. 5 møder (4 kvartalsmøder samt en årlig arbejdsmiljødrøftelse, hvor aktivitetsplan fastlægges). Medarbejderne har fravalgt at vælge tillidsrepræsentanter og har tilkendegivet, at man ikke vurderer, der aktuelt er behov for et samarbejdsudvalg. Samarbejde er fast punkt på AMO-udvalgets kvartalsmøder og udvalget sikrer, at forholdet drøftes på et personalemøde minimum en gang årligt.

9.3. Fastholdelse

Kort-/langtidssygdom

Kort- og langtidssygdom er defineret som henholdsvis ≤ 2 uger og > 2 uger.

Sygefraværstatistikken omfatter ikke medarbejdere ansat på særlige vilkår (fleksjob, skånejob o. lign.).

Fravær på barns 1. sygedag og sygdom i forbindelse med graviditet er indeholdt i henholdsvis kort- og langtidssygdom.

Opgørelsen er baseret på lønningsbogholderiets registreringer af løn- og fraværstimer opgjort som hele dage i forhold til en 37-timers arbejdsuge.

Fraværsgange for fast- og tidsbegrænsede ansatte, fordelt på arbejdsområde:

FRAVÆR		2008				2009				2010			
Arbejdsområde		Kortidsfravær, dage	Langtidsfravær, dage	Fraværsgange i alt	Fravær i %	Kortidsfravær, dage	Langtidsfravær, dage	Fraværsgange i alt	Fravær i %	Kortidsfravær, dage	Langtidsfravær, dage	Fraværsgange i alt	Fravær i %
Fastansatte	Kontor	86	77	163	4,3	83	0	83	2	72	0	72	1,6
	Zoo	97	64	161	4,9	87	39	126	3,9	99	115	214	6,2
	Zoo-weekend	7	0	7	1,7	7	0	7	1,7	8	0	8	1,9
	I alt	189	141	330	4,5	177	39	216	2,8	178	115	293	3,5
Tidsbegrænsede ansatte	Kontor	14	11	25	2,6	14	0	14	2,3	23	0	23	3,6
	Zoo	16	0	16	5	17	0	17	4,3	0	0	0	0
	Billetsalg	21	0	21	2,6	9	0	9	1,3	5	0	5	0,8
	Salg	105	24	129	3,3	74	0	74	2,3	64	0	64	2,2
	Park	47	51	98	3,1	44	0	44	1,7	28	0	28	1
I alt	203	86	289	3,1	158	0	158	2,1	120	0	120	1,7	
Antal i alt		392	226	619	3,7	335	39	374	2,4	298	115	413	2,7

FRAVÆR		2011				2012				2013			
Arbejdsområde		Kortidsfravær, dage	Langtidsfravær, dage	Fraværsgange i alt	Fravær i %	Kortidsfravær, dage	Langtidsfravær, dage	Fraværsgange i alt	Fravær i %	Kortidsfravær, dage	Langtidsfravær, dage	Fraværsgange i alt	Fravær i %
Fastansatte	Kontor	72	35	107	2,2	55	0	55	1,1	79	0	79	1,5
	Zoo	94	41	136	3,3	61	0	61	1,7	72	91	163	4,7
	Zoo-weekend	3	7	10	3,9	4	9	13	3	7	14	21	4,8
	I alt	169	83	253	2,7	120	9	128	1,5	159	105	264	2,9
Tidsbegrænsede ansatte	Kontor	10	44	53	8,3	21	0	21	3,6	16	18	34	5,5
	Zoo	0	0	0	0	0	0	0	0	0	0	0	0
	Billetsalg	5	0	5	0,8	4	0	4	0,7	5	0	5	0,7
	Salg	68	0	68	1,8	82	26	108	2,9	79	17	96	2,7
	Park	32	0	32	1,2	31	38	69	2,6	39	0	39	1,7
I alt	115	44	158	2	138	63	201	2,7	140	35	175	2,5	
Antal i alt		284	127	411	2,4	258	72	330	2	299	140	438	2,7

Kommentar:

Mindre afvigelser skyldtes afrunding til hele dage.

Zoo-weekend: Sygefravær registreres som langtidsfravær, når medarbejderen i mere end 2 uger er hindret i opfylde vagtplanen.

For weekendafløserne medfører det, at antal fraværsgange under 11 også anses for langtidsfravær.

Omlacering af medarbejdere internt på grund af sygdom/nedslidning

Givskud Zoo har i 2009 formuleret en politik og procedure for omlacering af medarbejdere. Den er tilgængelig for medarbejderne i personalehåndbogen og har følgende formål:

- At forebygge at medarbejdere uønsket mister tilknytningen til arbejdsmarkedet.
- At sikre at omlacering af medarbejdere gennemføres på grundlag af tilstrækkelig vurdering af fordele og ulemper.
- At fastholde kompetencer og viden i virksomheden.

Sygefraværspolitik

Givskud Zoos nedskrevne politik og retningslinjer for håndtering af sygefravær er tilgængelig for medarbejderne i personalehåndbogen. Den omfatter procedure for sygemelding, generelle retningslinjer for opfølgning på sygefravær, retningslinjer for opfølgning på længerevarende og hyppigt sygefravær og har følgende formål:

- At skabe tryghed for medarbejderne.
- At sygemeldte medarbejdere hurtigst mulig kan vende tilbage til arbejdet.
- At håndtering af sygefravær sker i overensstemmelse med gældende lovgivning.

Krisehjælp

Medarbejderne er omfattet af et abonnement hos Falck, der giver adgang til øjeblikkelig vurdering af behov for professionel hjælp.

I perioden 2010 til 2013 har 2 fastansatte og 3 sæsonansatte taget mod tilbuddet om professionel krisehjælp.

Vaccinationer

Alle faste medarbejdere blev frem til 2010 tilbudt gratis influenzavaccination. Vaccinationen blev udført i arbejdstiden på arbejdspladsen af autoriseret læge. Interessen har været stadig faldende og som konsekvens heraf er ordningen ophørt.

Medarbejdertilfredshedsundersøgelse

Hvert år gennemføres en web-baseret medarbejdertilfredsundersøgelse i forbindelse med afslutningen af åbningssæsonen. Den omfatter både afdelingsspecifikke og generelle spørgsmål til det psykiske arbejdsmiljø i parken.

Resultatet af undersøgelsen vurderes af den daglige ledelse, funktionsledere og i arbejdsmiljøgrupperne.

Medarbejdertilfredsheden blev i 2013 vurderet til at ligge på et tilfredsstillende niveau.

Engagement

Alle medarbejdere får mulighed for at tilbringe en eller flere dage som "føl" sammen med en dyrepasser eller formidler for at styrke sin viden om dyr og arbejdet i parken.

Sociale aktiviteter

Vi tror på, at vores kerneværdier kun kan gro på baggrund af fælles indsats og sammenhold blandt medarbejderne. Derfor afholdes en række arrangementer i løbet af året, hvor medarbejderne har anledning til at lære hinanden at kende udenfor arbejdstid.

- Sæsonåbning starter med en introfest.
- I løbet af sommerhalvåret afholdes 2 personalearrangementer (sammenkomster planlagt af forskellige afdelinger).
- Sæsonen afsluttes efter evaluering med en fest.
- Der arrangeres julefest for fastansatte.

9.4. Integration og ligestilling

Medarbejdere i job på særlige vilkår

Flere arbejdsopgaver i Givskud Zoo løses af medarbejdere ansat på særlige vilkår. Givskud Zoo ønsker at bidrage til, at sikre arbejdspladser til sygdomsramte og nedslidte, og har i en årrække ansat medarbejdere i fleksjob og skånejob.

I 2013 var 3 fastansatte og 3 sæsonansatte i fleksjob, 1 ansat med en § 56-aftale og 1 medarbejder ansat i skånejob.

Antal medarbejdere, som opfatter sig selv som en del af en minoritet

Givskud Zoo er en åben arbejdsplads uden forbehold over for nogen minoritets- eller samfundsgruppe, idet medarbejdere udelukkende ansættes på grundlag af evnen til at udfylde de krav og forventninger, der stilles til deres arbejdsfunktion i parken.

Antal kvinder/mænd (i ledende stillinger)

Kønsfordelingen for samtlige ansatte i Givskud Zoo, fremgår af tabellen 'Antal medarbejdere' (se pkt. 9.1).
Kønsfordelingen i ledelsesfunktioner var:

KØNSFORDELING	2008		2009		2010		2011		2012		2013	
	M	K	M	K	M	K	M	K	M	K	M	K
Funktionschef	4	1	4	1	4	1	5	1	4	1	4	1
Funktionsleder	5	10	4	12	4	12	6	11	7	11	5	12
Ledere i alt	9	11	8	13	8	13	11	12	11	12	9	13

9.5. Sundhedsfremme

Rygning

Givskud Zoos rygepolitik er tilgængelig for medarbejderne i personalehåndbogen.

Rygepolitik

For at undgå at vore medarbejdere og gæster mod deres vilje udsættes for passiv rygning, er rygning ikke tilladt indenfor i virksomhedens bygninger, servicefaciliteter og køretøjer til gæstebefordring.

Rygeforbuddet gælder for samtlige ansatte, gæster, leverandører, håndværkere m.m.

Ansatte må endvidere ikke ryge under udførelse af arbejdsfunktioner eller i selskab med gæster.

Overtrædelse af reglerne omkring rygning vil føre til påtale og evt. bortvisning. For ansatte vil det få ansættelsesmæssige konsekvenser fra påtale, skriftlig advarsel til opsigelse.

Det røgfri arbejdsmiljø og offentlige rum for vores gæster er et fælles ansvar. Derfor tilbyder Givskud Zoo hjælp til rygestop til faste medarbejdere, der ønsker at holde op med at ryge.

Ingen medarbejdere har ønsket at tage mod tilbuddet om hjælp til rygestop i kortlægningsperioden.

Motion og helse

Medarbejderne er ikke omfattet af virksomhedsordninger/-tilbud med henblik på motion.

Medarbejderne har i åbningssæsonen mulighed for at købe mad/frokost med 25 % rabat i parkens spisesteder (grill og cafeteria). I frokostrum er der fri adgang til frugt og frugtsaft.

9.6. Engagement i det omgivende samfund

I forbindelse med stiftelsen af den selvejende institution Givskud Zoo i 1983, blev der gennem institutionens vedtægter formuleret formål og regler for parkens drift. Den overordnede, retningsgivende politik betinger således, at ydelser til velgørende formål er dyre-relateret.

Det vægtes dog højt, ikke af den grund, at afstå fra engagement og medansvar på andre områder. Således er det en naturlig og integreret del af parkens drift og servicetilbud,

- at yde førstehjælp til parkens gæster og omgivende samfund
- at sikre tilgængeligheden for handicappede gennem samarbejde med Foreningen Tilgængelighed for Alle
- at udnytte parkens faciliteter og menneskelige resurser til årligt at tilbyde et stort antal skolepraktikpladser i formidlings-, marketing- og zooafdeling.

Medansvar for det omgivende samfund er ligeledes argumentet for samarbejdet med Kriminalforsorgen samt oprettelse af stillinger, der kan fungere som arbejdsprøvning for sygdomsramte m.fl.

Givskud Zoo har siden november 2007 været tilmeldt TrygFondens landsdækkende Hjertestarter-Netværk.

Givskud Zoo er repræsenteret i Lokalrådet for Givskud Sogn samt i Vejle Kommunes Udviklingsråd.

9.7. Opmærksomhed på globale udfordringer

Givskud Zoo har siden 2003 administreret naturbevarelseskontoen "Givskud Zoos Naturfond". Formålet er at støtte naturbevaringsprojekter rundt omkring i verden og alle midler, herunder private bidrag, går ubeskåret til naturbevarelse. Aktuelle projekter er:

- formidlingsarbejde i Cameroun, som i Mvog-Betsi Zoo støttes med aflønning af 3 medarbejdere i skoletjenesten og i Limbe Wildlife Center støttes med aflønning af en lærer. Begge projekter har til formål at undervise børn i bæredygtig udnyttelse og bevaring af regnskoven og alle dens fantastiske dyr.
- forskning og bevaring af lavlandstapirer og deres levesteder i Brasilien.
- forskning og bevaring af løver i området omkring Masai Mara National Reserve i Kenya

Givskud Zoo informerer om og indsamler penge i parken til støtte af projekterne, og bidrager således til omverdenens kendskab til vilkår for dyr og mennesker i området.

Udover indsamlingen til Givskud Zoos Naturfond deltager Givskud Zoo hvert år i EAZAs (sammenslutningen af de europæiske zoologiske haver og akvarier) kampagner for beskyttelse af en dyreart eller et bestemt naturområde. Endvidere er Givskud Zoo rådgiver for en naturformidler i forbindelse med et genudsætningsprojekt for næsehorn i Zambia

Givskud Zoo har ikke formuleret en politik for indkøb og/eller underleverandører, men har gennem sit medlemskab af DAZA (foreningen af danske zoologiske haver og akvarier) tilsluttet sig foreningens etiske regler.

9.8. Vurdering af det sociale område

Ledelsen vurderer, at nøgletal for medarbejderforhold generelt viser en stabil og tilfredsstillende udvikling i perioden. Mål og handlingsplaner for det sociale område prioriteres på grundlag af, at forhold:

- er kritisk i forhold til virksomhedens værdier og visioner for det sociale engagement
- har betydning for vores omdømme

10. SAMLET PRIORITERING AF DE TRE OMRÅDER

Den samlede vurdering og prioritering omfatter prioriterede forhold fra aktuelle kortlægning af miljø, arbejdsmiljø og social engagement. Desuden er de forhold der er omfattet af handlingsplanen for 2011 – 2013 vurderet og prioriteret i det omfang de stadig er aktuelle.

Den samlede prioritering er foretaget på grundlag af risikoniveau, gennemførlighed, antal berørte medarbejdere, lovmedholdelighed og økonomiske konsekvenser.

11. MÅL OG HANDLINGSPLAN FOR HELE BÆREDYGTIGHEDSREDEGØRELSEN

11.1 Status handlingsplaner 2011 - 2013

Handlingsplaner for miljø, arbejdsmiljø og social engagement blev formuleret i Givskud Zoos bæredygtighedsredegørelse 2011. Status for disse handlingsplaner er opgjort pr. 31. december 2013 og fremgår af det efterfølgende skema.

Opfyldelsesgraden er for overskuelighedens skyld markeret med et smiley symbol, der angiver opfyldelsen af de enkelte punkter:

😊 = Realiseret

😐 = Mål kun delvis realiseret eller ikke målbar

☹️ = Ikke realiseret

HANDLINGSPLAN 2011 – 2013

Indsatsområde	Status	Beskrivelse: Mål – Handlingsplan - Resultat
MILJØ		<p>Mål: Reducere energiforbruget (kWh) til opvarmning af gorillastald med 33 % i forhold til 2010.</p> <p>Handlingsplan: Erstatte oliefyret i gorillastald med varmepumpe.</p> <p>Resultat: Under projektering blev vi tilrådet at benytte en anden løsning, således at der i stedet blev føjet 3 stk. varmepumper på oliefyrsopvarmet nabobygning (næsehornsstald) og overskydende varme fra denne blev overført til gorillastalden. Projektet er gennemført; men begge oliefyr benyttes stadigvæk som supplement og den ønskede reducere af energiforbruget er ikke opnået.</p>
		<p>Mål: Reducere olieforbruget til opvarmning med 30 % i forhold til 2010.</p> <p>Handlingsplan: Løbende erstatte oliefyr i parkens bygninger med varmepumpe/genveks anlæg</p> <p>Resultat: Der er installeret 3 + 1 stk. varmepumper samt genveksventilation i 2 bygninger i perioden. Dette har ikke har medført den ønskede nedbringelse af olieforbruget, hvilket til dels skyldes, at der i samme periode er gennemført en udvidelse af en oliefyrsopvarmet bygning fra 190 m² til 650 m².</p>
		<p>Mål: Reducere forbrug af fossil brændstof til transport med 30 % i forhold til 2011.</p> <p>Handlingsplan: Fossil dieselolie erstattes med bio-olie.</p> <p>Resultat: Forbrug af fossil dieselolie er uændret i perioden. Under projektering blev det konstateret at omkostningerne i forbindelse med en omlægning til bio-olie ikke var realiserbare.</p>
		<p>Mål: Udfasning af benzindrevne biler i parkens drift.</p> <p>Handlingsplan: Intern medarbejdertransport skal ske med el-køretøjer/biler.</p> <p>Resultat: Benzindrevne biler er udfaset og 1 stk. el-køretøj er taget i brug i rengøringsafdeling.</p>
ARBEJDSMILJØ		<p>Mål: Imødegå den psykiske belastning af medarbejdere, der udsættes for aggressiv/voldelig adfærd fra gæster.</p> <p>Handlingsplan: Uddanne ledere, aktuelle funktionsledere og udsatte medarbejdere i krisehåndtering.</p> <p>Resultat: Realiseret i henhold til handlingsplan. Desuden er der udarbejdet manualer i krisehåndtering og relevante medarbejdere har været på kursus i defusing/debriefing af kritiske hændelser.</p>
		<p>Mål: Alle risikovurderede fysiske arbejdsmiljøforhold i kategori "rød" skal være løst indenfor et år.</p> <p>Handlingsplan: Opfølgning gennemføres af AMO-udvalget på kvartalsmøder.</p> <p>Resultat: Mål er realiseret.</p>
		<p>Mål: 2/3 af risikovurderede fysiske arbejdsmiljøforhold i kategori "gul" skal være løst indenfor et år.</p> <p>Handlingsplan: Opfølgning gennemføres af AMO-udvalget på kvartalsmøder.</p> <p>Resultat: Mål er realiseret.</p>
		<p>Mål: 1/3 af risikovurderede fysiske arbejdsmiljøforhold i kategori "grøn" skal være løst indenfor et år.</p> <p>Handlingsplan: Opfølgning gennemføres af AMO-udvalget på kvartalsmøder.</p> <p>Resultat: Mål er realiseret.</p>
SOCIAL ENGAGEMENT		<p>Mål: Optimering af medarbejder-undersøgelser.</p> <p>Handlingsplan: Ledelsen skal i samarbejde med AMO-udvalget formulere retningslinjer for gennemførelse af medarbejderundersøgelser.</p> <p>Resultat: Der er foretaget justeringer på omfang og hyppighed; men der er ikke formuleret retningslinjer for gennemførelse.</p>
		<p>Mål: Målbare indikatorer for uddannelse og kompetencegivende kurser for medarbejderne.</p> <p>Handlingsplan: Registrering af udgifter til intern og ekstern uddannelse/kompetencegivende kurser i bogholderi.</p> <p>Resultat: Ændret bogføringsmetode har muliggjort at redegøre for efteruddannelse af medarbejdere i form af nøgletal for årlige udgifter/årsværk.</p>

11.2 Handlingsplaner 2014 - 2016

Ledelsen har vedtaget den efterfølgende 3-årige handlingsplan for forbedringer af miljø, arbejdsmiljø og social engagement i Givskud Zoo.

Indsatsområde	Mål	Handlingsplan	Ansvar	Tidsplan
MILJØ	Reducere energiforbrug (kWh) til opvarmning med 10 % i forhold til 2013.	Oliefyr skal optimeres og/eller erstattes med miljørigtige alternativer.	RØ	4. kvartal 2016
	Reducere spildevandsudledning til kloak fra odderanlæg med 10 % i forhold til 2013.	Adskille bygningens udledning af sanitært spildevand og vand fra oddebassiner	RØ	4. kvartal 2015
	Optimere genanvendelse af regnvand i odderanlæg.	Styring og måling af regnvandsforbrug.	RØ	4. kvartal 2014
ARBEJDSMILJØ	Alle risikovurderede fysiske arbejdsmiljøforhold i kategori "rød" skal være løst indenfor et år.	Opfølgning gennemføres af AMO-udvalget på kvartalsmøder.	RØ	4. kvartal 2016
	2/3 af risikovurderede fysiske arbejdsmiljøforhold i kategori "gul" skal være løst indenfor et år.	Opfølgning gennemføres af AMO-udvalget på kvartalsmøder.	RØ	4. kvartal 2016
	1/3 af risikovurderede fysiske arbejdsmiljøforhold i kategori "grøn" skal være løst indenfor et år.	Opfølgning gennemføres af AMO-udvalget på kvartalsmøder.	RØ	4. kvartal 2016
SOCIAL ENGAGEMENT	Optimering af medarbejderundersøgelser.	Ledelsen skal i samarbejde med AMO-udvalget formulere retningslinjer for omfang og hyppighed af medarbejderundersøgelser.	DBT	4. kvartal 2014
	Optimering af intern kommunikation.	Reducere mængden af kilder/platforme for intern kommunikation/information.	DBT	4. kvartal 2014
	Optimere indikatorer for uddannelse og kompetencegivende kurser for medarbejderne.	Formulering af kriterier for interne og eksterne uddannelser/kompetencegivende kurser, der medregnes i nøgletal. Samt registrering af timeforbrug til uddannelse/kurser.	TL	4. kvartal 2014

Ansvarlig i forbindelse med handlingsplaners gennemførelse er:

RØ: Direktør og zoo-chef Richard Østerballe
 DBT: Salgschef Ditte Bank Thorsager
 TL: Økonomi og administrationschef Torben Lund



world association of zoos and aquariums
UNITED FOR CONSERVATION

**DA
ZA**

Danish
Association of
Zoos and Aquaria



Top
Attraktioner.dk

GIVSKUD ZOO

Løveparkvej 3
DK - 7323 Give

Tlf. + 45 75 73 02 22

Fax + 45 75 73 03 21

info@givskudzoo.dk
www.givskudzoo.dk

